

## Plan van aanpak

*behorende bij de aanvraag voor een veldinitiatief  
Regionaal Netwerk Noord Oost Achterhoek*



**REGIONAAL NETWERK PASSEND ONDERWIJS NOACH**  
noord oost achterhoek

NOACH

## ***Plan van aanpak***

### ***Veldinitiatief***

## ***Regionetwerk Noord Oost Achterhoek***

Passend Onderwijs regionetwerk Noord Oost Achterhoek  
Plan van aanpak Veldinitiatief  
Neede, 15 september 2009

Projectgroep  
Mini Schouten, Marian Bolster, Ank Stegenga

Contactpersonen:  
Marian Bolster [m.bolster@swv-berkelland.nl](mailto:m.bolster@swv-berkelland.nl)  
Ank Stegenga [ank.wsnsberkeldal@planet.nl](mailto:ank.wsnsberkeldal@planet.nl)

Bankrekeningnummer:  
Centrale Dienst  
CABO Doetinchem  
33.66.74.295

Postadres: Regionetwerk NOACH  
p/a Wheemerstraat 10  
7161 AN Neede

## Inhoudsopgave

<b>Voorwoord</b>	<b>4</b>
<b>Aanvraag Veldinitiatief regionetwerk Noord Oost Achterhoek</b>	<b>4</b>
<b>Passend Onderwijs: De volgende stap!</b>	<b>4</b>
<b>Vaststelling en ondertekening</b>	
<b>1. Uitgangspunten</b>	<b>5</b>
<b>2. Uitgangspunten voor samenwerking</b>	<b>6</b>
<b>3. Partners</b>	<b>7</b>
<b>4. Inrichting van het onderwijscontinuüm, een sluitend aanbod voor alle kinderen/ jongeren van 0 – 20 jaar</b>	<b>8</b>
<b>4.1. Uitgangspunten</b>	<b>8</b>
<b>4.2. Doel</b>	<b>8</b>
<b>4.3. Wat</b>	<b>9</b>
<b>4.4.1. Hoe Voorschoolse instellingen</b>	<b>10</b>
<b>4.4.2. Hoe Basisscholen</b>	<b>11</b>
<b>4.4.3. Hoe Voortgezet onderwijs</b>	<b>12</b>
<b>4.4.4. Hoe Samenwerking VO en MBO</b>	<b>13</b>
<b>4.5. Aanbod in niveau 4, uitwerking inrichting</b>	<b>14</b>
<b>4.6. Uitwerking van niveau 5/6 voor 0 -12 jaar en 12 – 20 jaar, waaronder ZAT's en de regionale indicering</b>	<b>19</b>
<b>5. Indicering en het regionaal 1 loket: Centrale en integrale indicering</b>	<b>22</b>
<b>6. Registratiesystematiek</b>	<b>24</b>
<b>7. Versterking kwaliteit onderwijsaanbod en bevordering van deskundigheid van het personeel</b>	<b>26</b>
<b>8. Vastleggen van een ontwikkelings- en uitstroomperspectief van kinderen/jongeren met specifieke onderwijsbehoeften</b>	<b>29</b>
<b>9. Ouders: individuele ondersteuning en collectieve betrokkenheid</b>	<b>30</b>
<b>9.1. Individuele ondersteuning van ouders</b>	<b>30</b>
<b>9.2. Ouders als collectief</b>	<b>31</b>
<b>10. Personeel</b>	<b>33</b>
<b>11. Communicatie en componenten communicatieplan</b>	<b>34/35</b>
<b>12. Organisatie, sturing en medezeggenschap</b>	<b>36/37</b>
<b>13. Inzet van middelen</b>	<b>38/39</b>

## Voorwoord

### **Aanvraag Veldinitiatief regionetwerk Noord Oost Achterhoek met ingang van 1 januari 2010**

Het regionetwerk Noord Oost Achterhoek wil graag verder vorm en inhoud geven aan Passend Onderwijs en wenst daarbij gebruik te maken van een financiële impuls. Het Ministerie van OCW stelt hiervoor middelen beschikbaar wanneer de regio zich aanmeldt voor een Veldinitiatief, beschreven in de subsidie verordening JOZ-2009/118800 ingangsdatum 14 mei 2009. De toekenning van deze middelen is aan een aantal voorwaarden verbonden die in dit document worden uitgewerkt in bestaand beleid en nieuwe ontwikkelingen die in gang worden gezet. De beschikbare bedragen voor een Veldinitiatief zijn jaarlijks een subsidie bedrag van € 15,30 per basisschoolleerling en € 15,00 per leerling in het voortgezet onderwijs binnen het regionale netwerk.

Dit plan van aanpak is het basisdocument voor de verdere ontwikkeling van Passend Onderwijs in het regionetwerk Noord Oost Achterhoek. In de periode 1 januari 2010 tot en met 31 juli 2011 zal uitvoering worden gegeven aan de wijze waarop de regio in dit document de samenwerking heeft vastgelegd en de acties die worden genoemd om Passend Onderwijs verder vorm en inhoud te geven. De besturen binnen het regionetwerk stemmen in met dit plan van aanpak en verbinden zich d.m.v. het ondertekenen van de samenwerkingsverklaring aan het regionetwerk tot 31 juli 2011, bijgevoegd in de bijlagen.

### **Passend Onderwijs: De volgende stap!**

Passend Onderwijs is voor het regionetwerk Noord Oost Achterhoek de volgende stap om zoveel mogelijk kinderen Passend Onderwijs aan te bieden, zo thuisnabij mogelijk. Thuisnabij betekent de eigen school als het kan, het eigen dorp of de eigen wijk in een passende voorziening of in het speciaal basisonderwijs als het moet en in een speciale setting verder weg wanneer de onderwijsbehoeften heel speciaal zijn. Deze ontwikkelingen zijn al vanaf 1992 in gang gezet via Weer Samen naar School en wat later ook voor de samenwerkingsverbanden voor het voortgezet onderwijs. De partners waren toen het reguliere onderwijs met het speciaal basisonderwijs, het praktijkonderwijs en het leerweg ondersteunend onderwijs, wat allemaal varianten zijn op regulier onderwijs. De kansen binnen Passend Onderwijs liggen mede in de verder gaande samenwerking met het speciaal onderwijs, de clusters 2, 3 en 4. Binnen de regio is een cluster 1 (blind en slechtziend) voorziening, een cluster 3 (Zeer Moeilijk Lerende) voorziening en een cluster 4 voorziening (gedrag met ontwikkelings- en/of psychiatrische problematiek), voor alle overige vormen van speciaal onderwijs gaan de kinderen de regio uit.

Alle scholen hebben de laatste tien jaar een ontwikkeling doorgemaakt waarin ze al veel meer mogelijkheden hebben ontwikkeld om kinderen met speciale onderwijsbehoeften op te vangen. Sinds de invoering van de WEC (Wet op de Expertise Centra) in 2005 zijn er veel kinderen met LGF (Leerling Gebonden Financiering/ rugzak) in de reguliere scholen te vinden. Deze leerlingen hebben een indicatie voor het speciaal onderwijs en kunnen met deze indicatie ook geplaatst worden in het speciaal onderwijs. Toch kiezen ouders en school er voor om deze kinderen op de reguliere school in de eigen omgeving te houden. Het effect hiervan is dat scholen en leraren steeds meer expertise opbouwen om voor kinderen met speciale onderwijs- en ondersteuningsbehoeften een passend aanbod te creëren.

### **Vaststelling en ondertekening**

Dit plan van aanpak Passend Onderwijs regio Noord Oost Achterhoek is vastgesteld door de regiegroep Passend Onderwijs van het regionetwerk Noord Oost Achterhoek op 7 september 2009 en wordt voor instemming ondertekend op 9 oktober 2009 door alle betrokken besturen. De gemeenten en Bureau Jeugdzorg worden gevraagd om een adhesiebetuiging te tekenen waarin zij hun medewerking toezeggen aan de verdere realisatie en uitwerking van de samenwerking in de regio Oost Achterhoek, ieder binnen de eigen wettelijke opdrachten en verantwoordelijkheden.

Neede, oktober 2009

Namens de regiegroep,

## 1. Uitgangspunten

### Missie

De regio Noord Oost Achterhoek ontwikkelt en organiseert samen met partners expertise om leerlingen zo nabij mogelijk passend onderwijs te kunnen bieden. Daarbij zijn de mogelijkheden van een kind/jongere richtinggevend. Het leren van elkaar en met elkaar zijn daarbij belangrijke pijlers.

De missie daarbij is:

*"Samen koersen op passend onderwijs vanuit vertrouwen in de ontwikkelingskracht van kind/jongere en leerkracht/docent".*

### Visie

Passend onderwijs Noord Oost Achterhoek is een netwerk van relatief autonome schoolbesturen/scholen. Zij verbinden zich om passend onderwijs te realiseren op basis van solidariteit tussen de scholen. Een belangrijk streven is een samenhangend geheel van zorgvoorzieningen, waarbij het uitgangspunt is dat elk kind/ jongere recht heeft op thuisnabij passend onderwijs. De zorg (voor alle kinderen, meer of minder begaafd) is dus een gezamenlijke verantwoordelijkheid en niet van elk bestuur afzonderlijk. Hierbij wordt zoveel mogelijk gebruik gemaakt van de huidige structuren.

De missie en de visie resulteren in de volgende uitgangspunten:

- Elk kind/jongere heeft recht op een optimale en ononderbroken ontwikkeling, waarbij deze zich goed voelt en met respect en waardering behandeld wordt. Er wordt uitgegaan van kansen en het handelingsgericht werken is de basis.
- Passend onderwijs is zo normaal mogelijk, zo dichtbij mogelijk en zoveel mogelijk in partnerschap met de ouder of verzorger van het kind of de jongere zelf. Dat betekent investeren in de versterking van het reguliere primaire proces en zo min mogelijk in het speciale.
- Goede leerlingenzorg op schoolniveau en bovenschools niveau met afstemming en verbinding is een belangrijke voorwaarde om passend onderwijs te verwezenlijken. Deze is het meest gediend met een optimistische en pedagogische manier van denken over kinderen/ jongeren.
- Het streven is dat de zorgcapaciteit van scholen van dusdanige aard is, dat zoveel mogelijk kinderen/jongeren op verantwoorde wijze binnen het reguliere onderwijs worden opgevangen. Adequate speciale onderwijszorg wordt waar mogelijk binnen de reguliere setting aangeboden (1<sup>e</sup> schil ). Daarnaast wordt speciale onderwijszorg gecentraliseerd in integrale - evenwichtig in de regio verspreide - voorzieningen (2<sup>e</sup> schil) en ten behoeve van zeer complexe problematiek in gespecialiseerde regionale (of landelijke) voorzieningen (3<sup>e</sup> schil e.v.).
- Om een passend onderwijsaanbod voor alle kinderen/jongeren in de regio PO/VO/SO te realiseren is intensieve samenwerking en innovatie nodig tussen reguliere en speciale onderwijsvoorzieningen en met alle partijen die mede de ontwikkeling van de kinderen/ jongeren begeleiden, zoals jeugdzorg en gemeenten.
- Samenwerking tussen partijen gebeurt in het regionale netwerk vanuit een heldere en transparante regie, met respect voor de aanvullende kwaliteiten van elke samenwerkingspartner.
- Het regionale netwerk is bereid bij eventuele veranderingen van leerlingenstromen en de daarmee gepaard gaande verschuiving van de behoefte aan expertise/menskracht en middelen, dat te doen wat nodig is om expertise van elkaars medewerkers te behouden c.q. veilig te stellen.
- De wet- en regelgeving dient ondersteunend te zijn aan onze ambities in het kader van Passend Onderwijs in onze regio.

## Doel

Het resultaat van de samenwerking moet zijn dat alle kinderen en jongeren onderwijs volgen dat past bij zijn/ haar mogelijkheden en talenten en het onderwijs pas verlaat wanneer er een goede start op de arbeidsmarkt kan worden gemaakt.

## **2. Uitgangspunten voor samenwerking**

### Algemeen voor regio NOACH

Samenwerking vindt plaats vanuit wederzijds vertrouwen tussen alle partners binnen en buiten het onderwijs. Op bestuurlijk niveau worden de kaders gesteld voor het wat en op managementniveau wordt het hoe nader uitgewerkt.

Speerpunt hierbij is het versterken van het primaire proces. Het centraal stellen van dit proces vraagt om samenwerking en het delen van expertise.

### Leerlingen Handelingsgericht.

De partners in de regio Noord Oost Achterhoek hebben zich aan elkaar verbonden om het doel te bereiken door samen te werken vanuit handelingsgerichte principes die vanuit het denken in kansen kijkt naar wat wel kan en waar kansen liggen om verder te gaan. Belangrijk daarbij is dat er haalbare doelen worden gesteld en ieder kind en jongeren de ruimte heeft zich te ontwikkelen in eigen tempo en met aandacht voor verschil in leefstijlen en leerstijlen.

### De ouders

De ouders zijn partners in het zoeken naar passende oplossingen. Ouders zijn experts als het gaat om het gedrag en de ontwikkeling van hun kind. Zij kennen het kind, hebben de ontwikkelingen vanaf het prille begin gevolgd en weten meestal heel goed wat wel en niet werkt als het gaat om oplossingen bedenken.

### Partners binnen het onderwijs

Naast het kind staat ook de leraar centraal, deze wordt als professional aangesproken en heeft een bepalende rol in het zoeken naar oplossingen om kinderen optimaal te kunnen ondersteunen. Hij/zij heeft expertise als het gaat om het functioneren van het kind in de school en in de groep. Deze expertise is een onmisbare inbreng bij de keuzes voor een volgende stap in de begeleiding van kinderen en jongeren. Tussen de scholen wordt open gecommuniceerd en uitgegaan van ieders professionele inzet. Erkenning van diversiteit in schoolspecifieke factoren maken het noodzakelijk dat steeds gezocht wordt naar oplossingen op maat. Om de aanwezige kennis in de regio optimaal te benutten wordt gericht gewerkt aan het delen van expertise en leren van en met elkaar. De onderwijskundige ontwikkeling binnen scholen is gericht op steeds meer ruimte voor verschillen tussen kinderen en jongeren. Voor extra ondersteuning en ontlasting van de leraren wordt gezocht naar vormen van samenwerken en inzet van passende ondersteuning die nodig is.

### Partners buiten het onderwijs

Het onderwijs richt zich op het onderwijs en de speciale onderwijszorg, de partners in de zorg richten zich op opvoedingsondersteuning, jeugdhulpverlening, zorg en maatschappelijk werk. De fysieke plek waar de samenwerking met deze partners een gezicht krijgt zijn de zorgteams in de scholen, de ZAT's (zorg advies teams) boven de school en bij het integraal indiceren achter het Regio Loket.

Het onderwijs heeft in de organisatie hiervan een regiefunctie en er is een lijn naar de CJG's (centra voor jeugd en gezin). Door samen te werken kunnen deze beide complementair aan elkaar zijn en van grote meerwaarde voor de kansen van het kind. Uitgangspunt voor deze samenwerking zijn de handelingsgerichte principes. Het aanwijzen van een case manager en afspraken over terugkoppeling zijn belangrijke zaken om de keten rond het kind en/of het gezin sluitend te houden. Binnen de zorg worden nieuwe centrale registratie systemen ingevoerd, zoals het EKD (elektronisch kind dossier) en de verwijs index Multi signaal. Binnen het regio netwerk Passend Onderwijs moet ook een centraal registratie systeem komen voor alle zorgleerlingen. Deze systemen moeten op de een of andere manier aan elkaar gelinkt worden.

### 3. Partners

#### Regio en partners

Als regio wordt uitgegaan van het gebied SWV Berkelland en WSNS Berkeldal met uitzondering van WSNS Haaksbergen.

Het speciaal onderwijs binnen het regionaal netwerk Noord Oost Achterhoek:

#### *De Regionale Expertise Centra:*

REC 2 ZeON	St. Het Maatman
REC 3 Groot Gelre	De Onderwijsspecialisten
REC 3 Oost Marke	St. ZML TWOG
	St. Edukint
REC 4 Oost Nederland	St. Speciaal Onderwijs Twente en Oost Gelderland
	St. Speciaal Onderwijs Twente Speciaal

#### *De instellingen voor de Jeugdhulpverlening:*

Bureau Jeugdzorg Gelderland regio Achterhoek  
Bureau Jeugdzorg Gelderland regio Midden IJssel

#### *De voorschoolse instellingen:*

Betrokken peuterspeelzalen en kinderopvanginstellingen in de regio Noord Oost Achterhoek

#### *De gemeenten:*

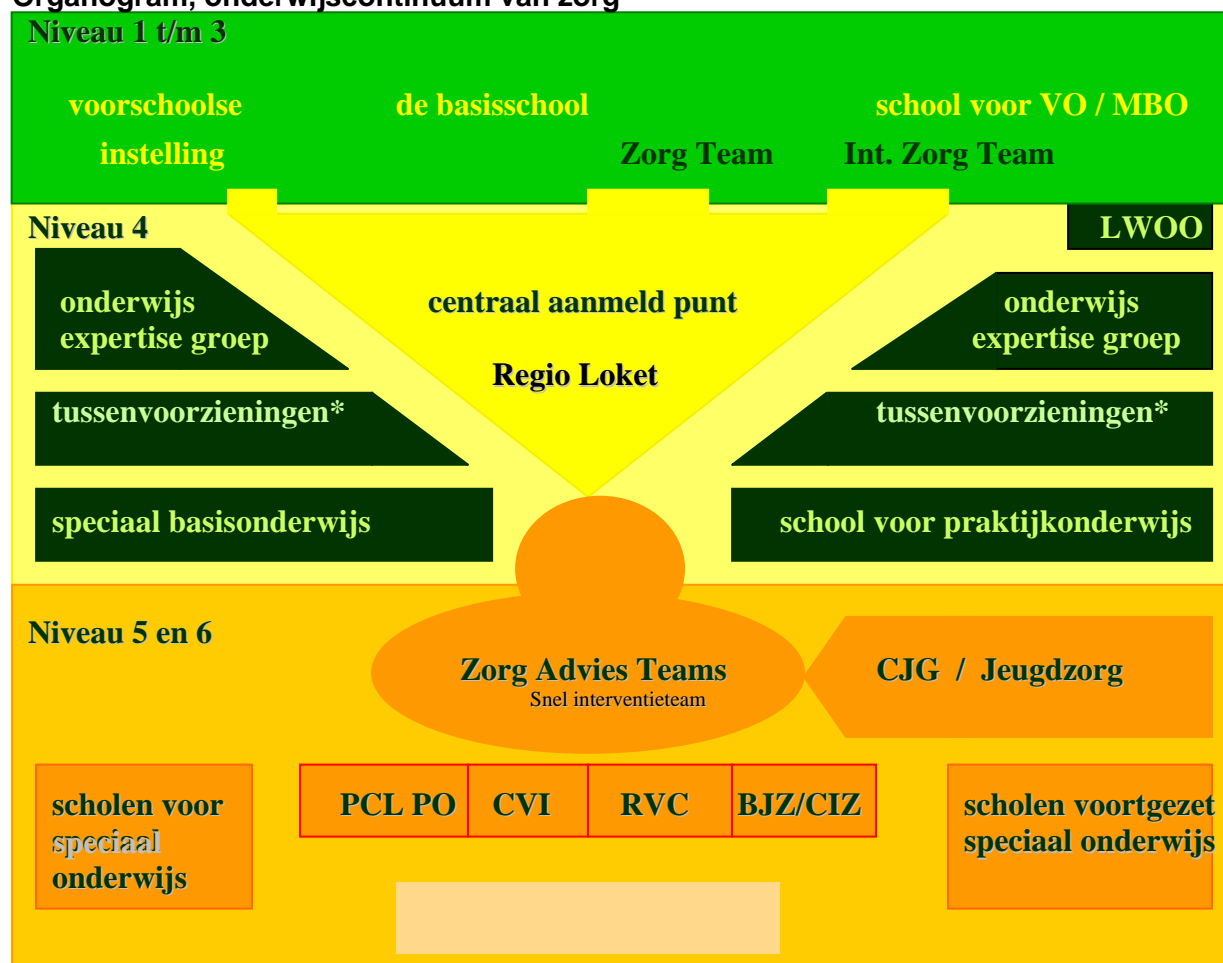
Gemeente Berkelland	Gemeente Hof van Twente
Gemeente Lochem	Gemeente Haaksbergen

## 4. Inrichting van het onderwijscontinuüm, een sluitend aanbod voor alle kinderen/ jongeren van 0 – 20 jaar

### 4.1. Uitgangspunten

In onderstaand organogram is de inrichting van het onderwijs en zorg continuüm van de regio opgenomen. Het gaat om de wijze waarop voor alle kinderen/ jongeren van de voorschoolse instellingen tot en met het voortgezet onderwijs een sluitend aanbod wordt gegarandeerd. Van het reguliere aanbod tot de geïndiceerde voorzieningen.

#### Organogram, onderwijscontinuüm van zorg



\* tussenvormen zoals Rebound, Op de rails, Schakelklassen, OZC (Onderwijszorg Centrum/ OPDC/ onderwijszorgklas, HAVO/VWO schakelklas REC 4 geïndiceerd, hoogbegaafden.

In de volgende hoofdstukken worden de niveaus van zorg afzonderlijk verder uitgewerkt met toelichting op specifieke elementen wat betreft het voorschoolse, het primair onderwijs, het voortgezet onderwijs en de REC's.

### 4.2. Doel

De inrichting van het zorgcontinuüm draagt er toe bij dat er voor alle kinderen/ jongeren een passend aanbod is op een passende plek. Dit sluit aan bij de missie en visie die met elkaar is afgesproken. Kinderen/jongeren worden goed gevolgd en er vallen geen kinderen/jongeren uit bij de verschillende schakelmomenten in het onderwijs- en zorgaanbod en bij de overgangen van de ene onderwijssector naar de andere onderwijssector. Het Regio Loket en de ZAT's vervullen een centrale rol in het monitoren en afstemmen van het aanbod aan alle kinderen/ jongeren die meer nodig hebben dan het reguliere aanbod in niveau 1 t/m 3.

### 4.3. Wat

#### Beschrijving van de niveaus van zorg

##### **Niveau 1 t/m 3**

Binnen het regionetwerk ligt de intentie om in toenemende mate het PO/VO toe te rusten tot het opvangen van een steeds grotere en bredere groep kinderen/ jongeren met specifieke onderwijsbehoeften. Niveau 1 t/m 3 is het niveau waar het om draait binnen het continuüm van zorg in het regionetwerk Noord Oost Achterhoek en is de verantwoordelijkheid van de schoolbesturen/scholen, in overeenstemming met het vastgestelde beleid van de beide SWV's. (bij voorschoolse opvang zijn het de daarvoor verantwoordelijke instellingen, zoals gemeenten en andere organisaties)

##### **Niveau 4**

Dit is de zorg om en nabij de school, zie organogram.

In dit niveau zitten:

- ⇒ Een aantal onderwijsondersteuners en -specialisten gebundeld in de onderwijsexpertisegroep die via een vrij directe route hun inzet vraaggestuurd op de scholen en instellingen in niveau 1 t/m 4 kunnen leveren. De expertisegroep bestaat op dit moment uit de collega's uit de ambulante begeleiding WSNS/REC's, de collegiale consultants WSNS, orthopedagogen/ ontwikkelingspsycholoog WSNS/ SBD's (school-)maatschappelijk werkers, PAB, e.d.
- ⇒ Inrichten van tussenvormen, opvang voor talentvolle leerlingen, ASS leerlingen HAVO/VWO.
- ⇒ Een aantal complementaire scholen (SBO, praktijkonderwijs en VMBO met LWOO).

##### **Niveau 5 en 6**

In niveau 5 draait het om advisering, ondersteuning en verwijzing:

- ⇒ Het bespreken van de (vaak diffuse) vraagstellingen van kinderen/ jongeren in de Zorg Advies Teams (ZAT's). De adviesfunctie.
- ⇒ De zorg voor een goed onderbouwde en beargumenteerde verwijzing naar een mogelijk andere reguliere school, de jeugdzorg, of ondersteunende onderwijsinstellingen uit niveau 4 en het speciaal onderwijs (de uitvoering van deze verwijzfunctie ligt bij de ZAT's).
- ⇒ De crisisbespreking binnen de ZAT's, een snel interventieteam. Een op korte termijn bij elkaar te brengen kleine groep, samengesteld uit huidige leden van de ZAT's die passende oplossingen aandragen voor die kinderen die onverhoeds in de knel zijn gekomen of thuis dreigen te komen zitten.

In niveau 6 draait het om indicering en inzet van geïndiceerde onderwijs voorzieningen en jeugdzorg:

- ⇒ de indicatie vindt plaats in de PCL PO, RVC, BJZ en het CIZ. Het streven is om te komen tot één bovenregionaal ingericht indicatieorgaan.

Vrijwel alle in de verschillende niveaus benoemde voorzieningen en instellingen zijn al gerealiseerd in de huidige situatie. Op basis van leerlingenstromen/kengetallen en knelpunten wordt nadere invulling gegeven aan de tussenvormen, zodat een sluitende aanpak gegarandeerd is. Passend Onderwijs en het werken binnen een regionetwerk bieden kansen om in gezamenlijkheid het ontwikkelingstraject adaptief onderwijs verder inhoud en vorm te geven.

#### 4. 4. 1. Hoe Voorschoolse instellingen

##### Niveau 1 t/m 3



##### De voorschoolse instellingen

Binnen deze regio is de samenwerking met de voorschoolse instellingen het afgelopen jaar gestart. De samenwerking met een deel van de voorschoolse instellingen in het afgelopen jaar in de regio geeft de volgende resultaten:

- ⇒ de advies- en verwijfsfunctie van het ZAT is rechtstreeks toegankelijk voor de voorschoolse instellingen vanaf 3 jaar;
- ⇒ er is gestart met een overlegstructuur in Lochem en in Eibergen 0-4 jaar;
- ⇒ er is gestart met afstemming betreft de interne zorgstructuur bij de kinderopvang en peuterspeelzalen met het basisonderwijs (volgens dezelfde 1-zorgroute).

**Wie** Het vormen van een overstijgende werkgroep 'het jonge kind'

**Acties** Algemeen a) het behouden van de opbrengsten en het inpassen daarvan in de bijgestelde structuren van het regionetwerk.

2009-2011  
Januari 2010

b) het starten van een aantal nieuwe impulsen voor de samenwerking. Genoemd zijn:

- ⇒ de informatie naar ouders wat betreft het regionetwerk stroomlijnen en uniformeren;
- ⇒ toegroeien naar eenduidige overdrachtsformulieren;
- ⇒ het creëren van meer ruimte om elkaar te ontmoeten;
- ⇒ inzicht in het ontwikkelen van een goede zorg- en verwijzingsstructuur binnen de voorschoolse instellingen, die naadloos aansluit op de 1-zorgroute van de basisscholen;
- ⇒ verdergaande aandacht voor de (vroeg-) signalering binnen voorschoolse instellingen;
- ⇒ onderzoeken of het digitale rapportagesysteem ook iets is om vanuit voorschoolse instellingen mee te werken.

Deze actiepunten zijn niet qua looptijd in te plannen. De punten vormen o.a de agenda van de op te richten werkgroep Het Jonge Kind, in overleg met de betrokken gemeenten en andere voorschoolse instellingen.

#### 4.4.2. Hoe Basisscholen

##### Niveau 1 t/m 3



##### De basisscholen

Veel van wat in dit schema is opgenomen is een beschrijving van de bestaande werkwijze al geldend in het primair onderwijs. De inhoud van deze ontwikkeling spiegelt zich in de kwaliteitsnormen die de inspectie van het onderwijs daartoe hanteert. Het systeem van de zorg heeft elke school binnen het samenwerkingsverband op orde. Verder optimaliseren is vanzelfsprekend.

De raakvlakken van de verdere ontwikkelingen wat betreft de zorg op de school met de gezamenlijke intenties van een regionetwerk liggen op het gebied van:

- deskundigheidsbevordering;
- het kennen en vragen van ondersteuning daar waar gewenst;
- de routes voor de indicering van leerlingen daar waar noodzakelijk.

Scholen zijn en blijven zelf verantwoordelijk voor de kwaliteit van hun onderwijs.

De huidige gezamenlijke speerpunten binnen de basisscholen zijn:

- taal- en rekenbeleid;
- hoogbegaafdheid;
- dyslexie;
- het implementeren van handelingsgericht werken;
- het invoeren van de 1-zorgroute (gekoppeld aan de trajecten van HGW/HGPD);
- vroegsignalering van psycho-sociale problemen;
- het vormen van zorgteams op alle scholen.

Het overzicht van het stappenplan van de zorg binnen de scholen wordt als bijlage 1 meegestuurd.

Aspecten als klassenmanagement, omgaan met verschillen, volgsystemen e.d. krijgen door alle insteken steeds waar nodig de extra aandacht.

Voor een verdere uitwerking van het beleid wat betreft de zorgontwikkeling van de basisscholen wordt verwezen naar het zorgplan van het samenwerkingsverband WSNS. Het gaat dan om het Strategische Beleidsplan van WSNS, welke doorloopt tot 2011 en die in het samenwerkingsverband de schoolontwikkeling ondersteunt en het gezamenlijk beleid stuurt. De aanvraag voor het Veldinitiatief haalt een aantal extra impulsen naar voren. Omdat ze summier opgenomen zijn in de lopende beleidsdoelen, worden ze hier onder *acties* apart aangegeven.

<b>Wie</b>	De uitwerking wordt gedaan binnen de bestaande structuren van het WSNS samenwerkingsverband, vastgelegd in het strategische beleidsplan van WSNS, gemandateerd aan de zorgmanager.
<b>Acties</b>	1-10-2009 a) Speerpunt voor het komende schooljaar wordt het verder versterken van de zorgteams in het basisonderwijs als onderdeel van de 1-zorgroute. Daarbij zijn de volgende elementen essentieel: <ul style="list-style-type: none"> <li>⇒ de aanvulling binnen de zorgteams van het maatschappelijk werk en de jeugdverpleegkundige;</li> <li>⇒ de rol van de ouders en de leerkracht;</li> <li>⇒ registratie met zonodig goede doorleiding naar het ZAT.</li> </ul>

01-01-2010	b) Nog een speerpunt: ⇒ de doorgaande zorglijn PO-VO voor leerlingen met als hoofddoel een goede toeleiding van leerlingen naar de best passende plek in het VO.
01-01-2011	Ook dit punt is meegenomen in de aanvraag voor de stimuleringssubsidie en concreet beschreven in een notitie.

#### 4.4.3. Hoe Voortgezet onderwijs

##### Niveau 1 t/m 3



Binnen het voortgezet onderwijs in de Noord Oost Achterhoek bestaat het onderwijsaanbod uit:

- ⇒ Praktijkonderwijs binnen de school voor praktijkonderwijs MAXX te Neede.
- ⇒ LWOO, VMBO binnen Het Assink Lyceum, het Staring College en AOC Oost.
- ⇒ HAVO en VWO binnen de scholengemeenschappen Het Assink Lyceum en het Staring College.
- ⇒ Leerwerktrajecten.
- ⇒ Tijdelijke opvangvoorziening Rebound, Op de Rails en Herstart.

Iedere school voor voortgezet onderwijs heeft een zorgcoördinator of meerdere zorgcoördinatoren, die de interne zorgstructuur vorm geeft en de leraren ondersteunt bij de begeleiding van leerlingen met specifieke onderwijsbehoeften.

In het VO functioneren ZAT's binnen de gemeente Lochem en de gemeente Berkelland. Haaksbergen heeft een zorgteam op schoolniveau, daarnaast zijn er ontwikkelingen in overleg met de gemeente Haaksbergen voor een ZAT 12 plus. Afstemming tussen de betrokken ZAT's is noodzakelijk.

Het SWV VO beschikt over een PCL die verantwoordelijk is voor de onderinstroom van leerlingen vanuit het basisonderwijs en speciaal basisonderwijs en voor de zij-instroom vanuit het regulier VO naar PRO.

Op de scholen zijn school interne zorgteams ingericht om de zorg binnen niveau 1, 2 en 3 vorm en inhoud te geven. De zorgcoördinator heeft hierin een coördinerende rol.

Door het verdwijnen van de RVC's in de nabije toekomst wordt de rol en functie van de huidige PCL heroverwogen.

Binnen het SWV is een ZEK (zelf evaluatie kader) afgenomen, de uitkomsten hiervan vormen de onderlegger voor het vastgestelde zorgplan (2009-2012). De kwaliteitsagenda van het SWV sluit aan op de thema's binnen het regionale netwerk en betreffen:

- 1-zorgroute en samenhang zorgbeleid;
- informatievoorziening;
- sluitende aanpak voor leerlingen met specifieke onderwijsbehoeften op basis van leerlingstromen en kengetallen.
- deskundigheidsbevordering en het starten van kwaliteitskringen van zorgcoördinatoren
- afstemming PO en VO;
- ouderbetrokkenheid.

#### Wie

De uitwerking wordt gedaan binnen de bestaande structuren van het SWV VO, vastgelegd in het zorgplan afgestemd met het regionaal netwerk, gemandateerd aan de coördinator. Iedere school is verantwoordelijk voor het interne zorgbeleid.(niveaus 1 t/m 3 van de 1-zorgroute)

<b>Acties in de periode</b>	Start 01-01-2010 tot 01-08-2011	<ul style="list-style-type: none"> <li>- Uitwerking en eenduidige registratie zorgteams op schoolniveau en versterking door inzet SMW.</li> <li>- Afstemming en uitlijning van de ZAT's Lochem, Haaksbergen en Berkelland.</li> <li>- Heroverweging van de PCL –functie in relatie tot het verdwijnen van de RVC.</li> <li>- Inrichten van tussenvoorzieningen uitgaande van leerling-stromen en kengetallen:</li> <li>- Vergaande samenwerking van het Staring College met het OZC te Zutphen</li> <li>- Opvang van HAVO VWO leerlingen in samenwerking met regio Oost Achterhoek</li> <li>- Trajectklassen in de VO scholen in afstemming met inzet van ambulante begeleiding in het VO.</li> <li>- Afstemming PO/VO betreft overgang PO/VO en de aansluiting van de ZAT's PO/VO.</li> </ul>
-----------------------------	---------------------------------	--

#### 4.4.4. Hoe Samenwerking VO en MBO Niveau 1 t/m 3



Het VO en het MBO werken in de regio intensief samen om er voor te zorgen dat alle jongeren met een startkwalificatie de arbeidsmarkt op gaan. In dit kader zijn met het Ministerie van OCW en de provincie Gelderland een afspraken gemaakt.

#### Afspraken VO, MBO en OCW

De scholen in de regio en de staatssecretaris van Onderwijs, Cultuur en Wetenschap hebben een convenant gesloten over het terugdringen van het aantal voortijdige schoolverlaters tot en met schooljaar 2010-2011.

#### Afspraken met de provincie Gelderland

In het kader van het Regionaal Samenwerkingsprogramma heeft de regio ook afspraken met de provincie gemaakt over het terugdringen van voortijdig schoolverlaten. De regio wil het voortijdig schoolverlaten terugdringen met de volgende projecten:

- voorlichting geven aan leerlingen van het VMBO en MBO over arbeidsmarktgegevens;
- snuffelstagecarroussel voor VMBO-scholen;
- opzetten van een mentorsysteem voor het volgen van risicoleerlingen;
- ontwikkelen van een sluitend registratie- en volgsysteem voor leerlingen tot 23 jaar;
- omzetten van instapbanen/ongeschoolde werkplekken naar leerbanen;
- per jaar 15-20 leerlingen opleiden tot niveau 1 metaal;
- jaarlijks 15 voortijdig schoolverlaters toeleiden naar startkwalificatieniveau via intensieve coaching.

#### Ontwikkelingen en projecten

*'Profijt' voor Achterhoek en platform Twente voor Haaksbergen*

Scholen voor voortgezet onderwijs, praktijkonderwijs en het MBO hebben zich verenigd in het samenwerkingsverband 'Profijt' en voor Haaksbergen in het platform Twente. De activiteiten van het samenwerkingsverband richten zich op de aansluiting tussen VO en MBO, zoals het zorgen voor een goede onderwijskundige aansluiting, het gebruiken van een doorstroomdossier, zorgdossier en warme overdracht en het volgen van alle leerlingen die de overstap moeten maken door het maken van sluitende

afspraken met leerplicht.

#### *EHBS*

EHBS staat voor Eerste Hulp bij Schoolverzuim. Een hulpverlener van EHBS zoekt na aanmelding van een spijbelaar direct contact met de jongere en zijn ouders, bespreekt problemen, stelt een plan op om het verzuim op te lossen en voert het plan samen met de jongere en zijn ouders uit. Afstemming is gewenst tussen de gemeenten in onze regio.

#### *Graafschap helpt scoren*

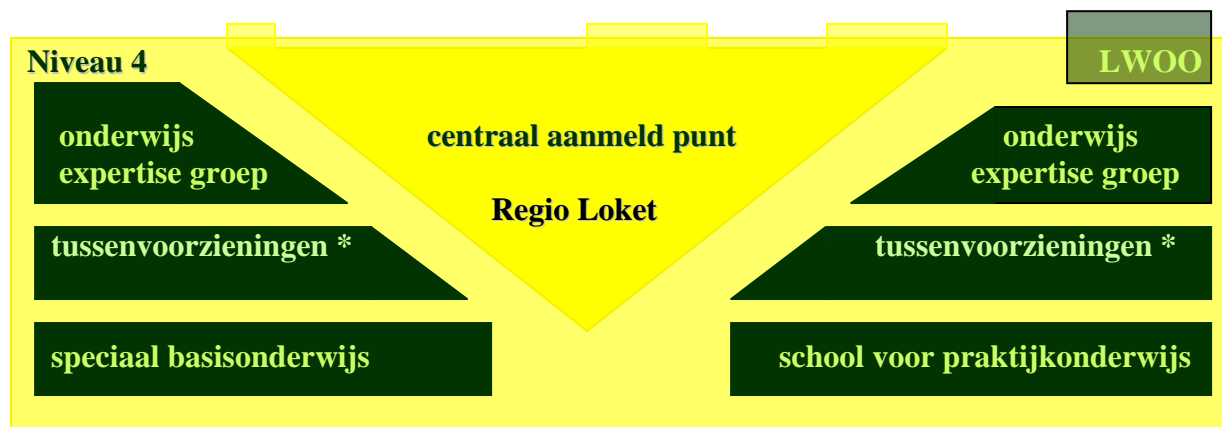
Het project Graafschap helpt scoren biedt ondersteuning aan (risico)jongeren die zich bewegen tussen onderwijs, hulpverlening en arbeidsmarkt. Het project helpt jongeren bij het zoeken naar een geschikte opleiding of het zoeken naar werk. Einddoel is dat de jongeren een startkwalificatie behalen. In dit project wordt via maatwerk gekeken naar wat de jongere wel en niet kan.

<b>Wie</b>	De scholen voor VO en MBO in het samenwerkingsverband Profijit en Platform Twente en voor Lochem in de Stedendriehoek Zutphen, Deventer en Apeldoorn.
<b>Acties</b>	De acties zijn opgenomen binnen de lopende projecten waarvoor convenanten zijn gesloten met de provincie en het Ministerie van OCW. De lijnen met deze projecten lopen via de scholen van het SWV VO.

## 4.5. Uitgangspunten

### Aanbod in niveau 4, uitwerking inrichting centraal aanmeldpunt/regioloket

#### Niveau 4



\* tussenvormen zoals Rebound, Op de rails, Schakelklassen, OZC (Onderwijszorg Centrum)/OPDC/onderwijszorgklas, HAVO/VWO schakelklas REC 4 geïndiceerd en hoogbegaafden.

#### Het inrichten van Regio Loket.

Het regionetwerk is verplicht om een regioloket in te richten. Er wordt voortgebouwd op de huidige manier van werken. De rol en functie die het Regio Loket krijgt is vraaggestuurd en sluit aan bij de ontwikkelingen binnen de scholen. De samenwerking tussen het onderwijs, de jeugdzorg en de jeugdhulpverlening bestaat al binnen de zorgteams en de ZAT's voor de regio NOACH. De ontwikkelingen m.b.t. de vorming van de Centra voor Jeugd en Gezin (CJG) binnen de gemeenten zijn in volle gang. Onderwijs is daarbij betrokken en er wordt gekeken wat de ontwikkelingen binnen Passend Onderwijs daarin betekenen. Het in ontwikkeling zijnde wettelijke kader betreffende de ZAT's en de aansluiting met het CJG en het regioloket is daarbij leidend. De rollen, verantwoordelijkheden en verbindingen vragen de komende tijd aandacht voor zorg onderwijs en gemeenten.

Het uitgangspunt is dat achter het Regio Loket de afstemming en samenwerking tussen de verschillende partners binnen het onderwijs en preventieve hulpverlening en de jeugdzorg wordt uitgewerkt. De vorming van het loket is verder onderdeel van de 1-zorgroute in de regio en sluit aan bij het beleid om te komen tot

zorgteams op schoolniveau. In de zorgroute is het Regio Loket de trechter waar alle bovenschoolse expertise en aanvragen voor indicering samen komen en van waaruit coördinatie plaatsvindt.

De verplichte taken van het Regio Loket zijn:

- ⇒ het geven van handelingsgerichte consultatie en advies;
- ⇒ handelingsgerichte ondersteuning en begeleiding door bovenschoolse expertisegroep;
- ⇒ doorgeleiding van casuïstiek naar verschillende bestaande of in ontwikkeling zijnde zorg overleggen zoals de ZAT's/ CJG;
- ⇒ via het regioloket komen de casussen voor bespreking in ZAT's binnen;
- ⇒ voorbereiden van indicering voor onderwijs en jeugdzorg.

Vanuit het onderwijs werken daarbij WSNS, SWV VO, het SBO, REC 2, REC 3 en REC 4 samen. Vanuit de zorg is BJZ aanwezig en wordt er samengewerkt met de GGD (Gemeentelijke Gezondheids Dienst), AMW (Algemeen Maatschappelijk Werk) en Lindenhout. Op afroep zijn ook nog andere betrokken partners beschikbaar voor overleg en advies, zoals MEE, leerplicht, vertegenwoordigers van lokale jeugdnetwerken, jeugdhulpverlening en GGZ (geestelijke gezondheidszorg).

De ZAT's zijn het overlegorgaan voor casusbesprekingen achter het loket. Afhankelijk van de casussen wordt bepaald in welke samenstelling de casus besproken wordt. Ouders worden als partners gezien en zoveel mogelijk betrokken. De ervaringen die op deze wijze worden opgedaan worden meegenomen in de verdere vormgeving van het Regio Loket. Voor een goede overgang PO/VO wordt met ingang van 2009-2010 op maat een PO/VO ZAT overleg georganiseerd.

## Doelen

- ⇒ Via het regioloket zijn alle leerlingen in beeld die meer zorg nodig hebben dan de reguliere school binnen het reguliere aanbod kan bieden.
- ⇒ Alle ondersteuning wordt afgestemd aangeboden en centraal teruggekoppeld waardoor zicht wordt gekregen op bereikte resultaten en/of de ondersteuning afdoende is geweest.
- ⇒ Aansluiten van de ambulante begeleiding van de REC's bij het centraal regio loket.

De bundeling van alle expertise heeft als doel:

- ⇒ Het mede vorm en inhoud geven van een ondersteuningsstructuur, waarin kind, ouders en de instellingen in niveau 1 t/m 3 centraal staan.
- ⇒ Het inpassen van de deskundigheden van de ambulante diensten in de onderwijs expertisegroep van het regionetwerk.
- ⇒ Het inzetten van ambulante begeleiders op een manier die zich kenmerkt door:
  - een vraaggestuurde inzet
  - efficiëntie en effectiviteit
  - een handelingsgerichte benadering
  - bundeling van expertise (waar gewenst en mogelijk).

## Wat

### Het regio loket

Aangesloten wordt bij de huidige structuur van de Zorg Advies Teams. Per 1-08-2011 functioneert het loket.

### De onderwijsexpertise groep

Van hieruit participeren de volgende nu aanwezige *disciplines*:

- ⇒ de collegiale consulenten/orthopedagogen en de extern/ambulant begeleiders van het samenwerkingsverband WSNS;
- ⇒ de ambulante begeleiders van de REC's 2, 3 en 4 PO/ VO. Het gaat hier om een nieuwe ontwikkeling die binnen het Veldinitiatief wordt uitgewerkt
- ⇒ maatschappelijk werk.

De *routing* loopt via het regio loket.

De inzet van de medewerkers gebeurt op basis van een goede vraagstelling vanuit het zorgteam op de basisschool of het VO. Het streven is te werken zonder wachtlijst.

De routing naar alle tussenvormen loopt via de Zorg Advies Teams.

### **De school voor speciaal basisonderwijs**

De positie, taak en gevraagde verbreding van het SBO is vastgelegd in grote lijnen in het zorgplan van WSNS en in een notitie.

De school ontwikkelt zich naar een school waarin de zorg verbreed wordt, een onderwijszorgcentrum, waarin samengewerkt wordt met REC 2, 3 en 4. Een brede voorziening voor kinderen met speciale onderwijs- en ondersteuningsbehoeften, zodat we de kinderen zoveel mogelijk in onze regio kunnen opvangen. De samenwerking met REC 4 heeft geresulteerd in een pilot onderwijszorgklas, deze wordt geëvalueerd in juni 2010 en op basis daarvan wordt het vervolg bepaald. De samenwerking met REC 3 start in 2009-2010.

De routing naar de speciale school voor basisonderwijs loopt via het Zorg Advies Team en de PCL.

### **Ambulante begeleiding en pre ambulante begeleiding vanuit de REC's**

Aanhakend bij de intenties en doelstellingen van Passend Onderwijs in onze regio wordt toegewerkt naar:

- ⇒ Integratie van de ambulante begeleiding REC's met de bestaande expertise groep PO/VO vanuit de handelingsgerichte visie.  
Kenmerkend zijn:
  - een breed expertise aanbod;
  - een zoveel mogelijk generalistisch aanbod met daar binnen specialismen;
  - een hoge mate van flexibiliteit binnen de organisatie van de groep;
  - een laagdrempelig, korte lijnen, efficiënte, flexibiliteit en directe beschikbaarheid met als kernmerk maatwerk.
- ⇒ Toewijzing, het volgen van het proces, evaluatie en monitoring zijn taakaspecten van de coördinatie.
- ⇒ De rol, positie en verantwoordelijkheden van de ouders zijn in het gehele proces geborgd.

### **Indicering voor PRO en LWOO**

Huidige situatie is onder regie van het SWV VO.

Ouders melden jaarlijks in januari leerlingen aan bij een van de drie VO-scholen van hun keuze middels een onderwijskundig rapport. De VO-school screent op volledigheid van het dossier. De leerlingen worden in februari/maart getest door een onafhankelijk bureau. De Permanente Commissie Leerlingenzorg (PCL) geeft een advies aan het VO af voor PRO- of LWOO-leerlingen. Ook alle leerlingen waarvoor de zgn. maatwerkregeling van toepassing is (omzetten van LWOO in een PRO beschikking) krijgen een PCL-advies, deze gaat naar de VO-school. VO school vraagt vervolgens beschikking aan bij de RVC. VO-scholen kunnen extra middelen krijgen voor leerlingen met een LWOO beschikking en leerlingen met een PRO beschikking gaan naar het praktijkonderwijs.

Overige begeleidingstrajecten voor leerlingen met specifieke onderwijsbehoeften zijn:

- ⇒ Rebound via SOTOG.
- ⇒ Herstart, op de Rails via SOTOG en voor Twente het Schip te Enschede.
- ⇒ Zorgarrangementen via OZC Zutphen Onderwijs.

Plaatsing van leerlingen naar deze begeleidingstrajecten lopen via de ZAT's. Er zijn convenanten gesloten met de partners waarin aanmelding en plaatsing beschreven staan. Eventuele terugkeer naar het regulier onderwijs is vastgelegd. Uit de

evaluaties die zijn gehouden (ZEK VO) is gebleken dat er een spanningsveld is tussen het huidige aanbod van voorzieningen in relatie met het aantal leerlingen met specifieke onderwijsbehoeften. Heroriëntatie is hierbij noodzakelijk. Op basis van kengetallen en leerlingstromen moet het aanbod voor opvangen van leerlingen met specifieke onderwijsbehoeften worden versterkt.

Op dit moment wordt vooral gebruik gemaakt van voorzieningen buiten de regio en die zijn ondergebracht in het cluster 4 onderwijs in de regio.

Er is behoefte aan voorzieningen die dichterbij het primaire proces aansluiten en het primaire proces helpen versterken. Er wordt gewerkt aan een meer intensieve samenwerking met het OZC in Zutphen door het Staring college.

Samen met de andere SWV VO in de regio Oost Achterhoek wordt gewerkt aan een sluitend aanbod voor alle leerlingen in het VO. Acties zijn opgenomen bij punt 4.4.3.

**Wie** Er worden werkgroepen gevormd die de opdracht krijgen op onderdelen met nadere voorstellen te komen. Deze bestaan uit vertegenwoordigers van het PO, VO, REC's en waar nodig externe partners.

**Hoe** **Algemeen voor de inzet van expertise geldt:**  
Gestart wordt op de huidige basis van bekostiging en bemensing. Als uit de evaluaties/ opbrengsten van de werkgroepen blijkt dat de ondersteuningsvraag noodzaakt tot een andere inzet van de middelen, kan dat leiden tot een andere opzet en inrichting van de diverse disciplines. Opties kunnen leiden tot de aanvraag van een smal experiment.

**Naast de huidige investeringen vragen de volgende thema's nader onderzoek**

- a) huisvesting
- b) de inzet
- c) de verantwoording

*a) huisvesting*

Om het regioloket goed vorm te geven samen met WSNS, VO en de REC's vraagt de huisvesting om nader onderzoek.

*b) de inzet*

De inzet van AB'ers/experts is vraaggestuurd, waarbij op een flexibele wijze op zowel individueel (kind, ouder en leerkracht), als groeps- en schoolniveau ondersteunende activiteiten geboden worden.

De inzet van ambulante begeleiders en experts kent daarvoor o.a. de volgende mogelijkheden:

- observatie in de groep, bij de externe hulp en/of andere onderwijssituaties;
- hulpvragen inventariseren, formuleren en handelingsgericht beantwoorden voor doen/mee doen;
- ondersteuning bij het formuleren van een handelingsplan of inpassingen in een groepsplan;
- het aanreiken van methodieken en leren gebruiken van apparatuur;
- deskundigheidsbevordering voor leerkrachten, teams, ouderavonden, e.d.;
- het verrichten van specifiek benodigd onderzoek;
- ondersteuning in geval van een mogelijke REC-aanmelding;
- participatie in de Zorg Advies Teams en zondig in de zorg om en bij de school.

*c) de verantwoording*

Ambulante begeleiding, pre ambulante begeleiding, experts van de onderwijs expertisegroep met betrekking tot de verantwoording.

Hierover worden nadere afspraken gemaakt.

**Acties** 01-01-2010 / **Acties m.b.t. de inzet van ambulante begeleiding en pre**  
01-08-2011 **ambulante begeleiding**  
Om bovenstaand te ontwikkelen, worden werkgroepen samengesteld met:

## NOACH

- PO-zorgmanager en VO-coördinator, aangevuld met andere betrokkenen.
- In overleg met de managers van de genoemde ambulante diensten.

### **Acties m.b.t plan van aanpak**

De werkgroep komt met een plan van aanpak wat inzicht geeft in de volgende punten:

- participatie van de AB'ers die gaan participeren in de expertisegroep en bijbehorende protocollen, rollen, verantwoordelijkheden en werkwijze;
- goede communicatie naar het veld en de ouders;
- uitlijning vanuit het regioloket gereed hebben;
- mogelijkheden betreft huisvesting zijn in beeld gebracht;
- inzet in de mogelijkheden wat betreft subsidie smalle experiment.

### **Acties m.b.t. de inrichting van het regioloket**

Het inrichten op basis van de huidige werkwijze van het regio loket. Gekeken moet worden naar:

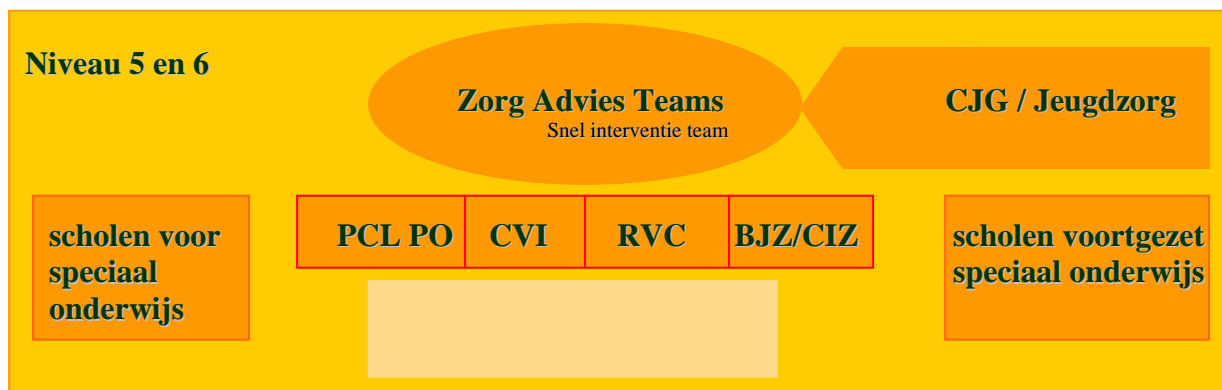
- huisvesting en communicatie techniek;
  - scholing;
  - bemensing;
  - inzet maatschappelijk werk;
  - inzet van de bovenschoolse expertise;
  - rol van Bureau Jeugdzorg;
  - inzet van de geïndiceerde jeugdzorg.
-

#### 4.6. Uitgangspunt

**Uitwerking van niveau 5 en 6 voor 0 – 12 jaar en 12 – 18 jaar, waaronder ZAT's en de regionale indicering**

##### **Niveau 5 en 6**

Het deel van het zorgcontinuüm dat geactiveerd wordt, als blijkt dat de zorg voor het kind in de niveaus 1 t/m 4 niet voldoende geboden kan worden. De intenties van dit niveau zijn samen te vatten in advisering, verwijzing, indicering en opvang in specifieke onderwijscentra.



##### **De toelichting op niveau 5 en 6**

De voorzieningen binnen dit niveau zijn in eerste instantie de bestaande elementen binnen de huidige zorgstructuur met een wenselijke toevoeging van een snel interventieteam.

De voorzieningen op een rij:

- ZAT's voor het PO en het VO. Op dit moment is er een ZAT PO en drie ZAT's VO in de gemeente Berkelland, Lochem en Haaksbergen.
- De verschillende indicatiecommissies. In hoofdstuk 5 indicering van deze aanvraag wordt hier verder op ingegaan.
- Scholen voor speciaal onderwijs en jeugdzorginstellingen.
- Het snel interventieteam vanuit de ZAT's zorgt voor snelle oplossingen in crisissituaties. Binnen het PO is het gestart en binnen het VO wordt dit nader vormgegeven.

##### *De Centra voor Jeugd en Gezin*

Parallel aan de ontwikkelingen van Passend Onderwijs loopt het ontwikkeltraject voor de gemeenten in het opzetten van een CJG

Het regionetwerk Noord Oost Achterhoek heeft daarbij te maken met vier gemeenten (Berkelland, Lochem Hof van Twente en Haaksbergen). Op dit moment is het onderwijs via de schoolbesturen, WSNS en het SWV VO gesprekspartner voor de gemeenten. De uitlijning tussen het CJG en de bovenschoolse zorg binnen het regionaal netwerk zijn thema's van gezamenlijke bespreking.

Gemeenten hebben een regierol als het gaat om de aansluiting onderwijs en zorg. Op dit moment wordt aan wetgeving gewerkt waarin de rol van de provincie, gemeenten en schoolbesturen wordt vastgelegd betreft de zorg in en om de school (zorgteams/ZAT's). Dit wettelijke kader is in een vergevorderd stadium en vormt de onderlegger voor de ontwikkelingen die in dit plan van aanpak zijn opgenomen. Daarnaast is het belangrijk dat er afstemming komt tussen de ZAT's en de lokale gemeentelijke zorgnetwerken i.o. en er een goede opschaling plaatsvindt van casuïstiek bij multi-problem situaties. Voor Haaksbergen is dit de ketenunit jeugd en veiligheid.

##### **Doel**

Voor de ZAT's PO en VO liggen de volgende taken:

- de advies- en consultatiefunctie (handelingsgericht);
- de verwijfsfunctie;
- snel interventieteam.

*Advies en consultatiefunctie*

Alle vragen die niet op een afdoende en verantwoorde manier in de eerste 4 niveaus van een goed aanbod worden voorzien, kunnen ter advisering aan het ZAT worden voorgelegd. Dat kunnen de vragen van scholen zijn, maar ook die van ouders. De ZAT's kunnen de vraagstelling vanuit verschillende hoeken benaderen en beschikken over expertise om waar nodig verdiepend of aanvullend onderzoek te laten doen.

*Verwijsfunctie*

Het ZAT is de sluis in de toeleiding naar de indicering van leerling of gezin naar onderwijs of zorg waar een indicatie of beschikking voor nodig is.

*Snel interventieteam*

Binnen een week een passende oplossing voor kinderen die acuut in problemen komen of dreigen geschorst of verwijderd te worden van school. De inzet van dit interventie team draagt er zorg voor dat er voor iedere leerling in de regio NOACH een passende onderwijs plek is.

**Wat**

Verdere kwalitatieve ontwikkeling van de ZAT's in niveau 5.  
Dat betekent:

- ⇒ Afstemming tussen de drie ZAT's VO.
- ⇒ Eenduidigheid in aanmelding, werkwijze en uitvoering.
- ⇒ De intake, de directe uitlijning naar Bureau Jeugdzorg, de trajectbegeleiding en het volgen van de af te wikkelen stappen worden verder ontwikkeld bij de ZAT's.
- ⇒ Contacten met de zorginstellingen met als doel afstemming en het beperken van wachtlijsten.
- ⇒ Afstemming gemeenten betreft CJG's.
- ⇒ Afstemming met gemeenten en zonodig opschaling naar de zorgnetwerken bij complexe cliënt situaties.
- ⇒ Aanvragen van een beschikking voor de speciale school voor basisonderwijs lopen via het ZAT-team PO. Zij bespreekt de aanvraag met de basisschool, bekijkt de correctheid van de aanvraag, toetst op volledigheid van het dossier en schrijft een zorgadvies voor de PCL.
- ⇒ Hetzelfde geldt voor het aanvragen van een indicatie bij de Commissie van Indicatiestelling zowel voor het PO en het VO.
- ⇒ Bespreking van de aanvragen en goede zorgadviezen van de ZAT's leiden tot versnelde afwikkeling.
- ⇒ Een soortgelijke actie moet volgen naar het CIZ, hierop moet gerichte actie worden ingezet in samenwerking met Bureau Jeugdzorg.

**Wie**

*Bemensing van het ZAT*

In de ZAT's participeren de volgende instellingen als vaste partner; het onderwijs, de REC's, GGD, BJZ, (school)maatschappelijk werk en leerplicht.

Dit is in convenanten vastgelegd. Op afroep zijn andere instellingen aanwezig.

Bij de bespreking van een leerling uit het PO is minimaal de interne begeleider (als voorzitter van het zorgteam op school) van de school aanwezig, daarnaast is de aanwezigheid van de leerkracht zeer gewenst en kunnen de ouders aanwezig zijn. Bij de bespreking van een leerling uit het VO is altijd iemand aanwezig die de problematiek van het kind goed kent, meestal de zorgcoördinator.

**Hoe**

*De organisatie van de ZAT-vergadering*

Voor het PO:

Maandelijks op donderdagmorgen op een centrale plek binnen het SWV, Borculo. Daarnaast vinden naar behoefte casusbesprekingen plaats, waarbij de coördinator leerlingenzorg in overleg met de basisschool de afweging maakt wie aanwezig is.

Voor het VO

Het ZAT VO Berkelland vergadert maandelijks in Neede, het ZAT Lochem zeswekelijks bij het Staring College en in Haaksbergen is het ZAT in ontwikkeling en zal maandelijks bij elkaar komen.

*Snel interventie team*

Mocht een leerling niet plaatsbaar blijken (en dat kan niet meer binnen de wetgeving vanaf 2011), dan is het snel interventieteam bijeen te roepen, dat bestaat uit enkele leden van het ZAT, die direct betrokken zijn bij de casus en die bevoegd zijn om beslissingen te nemen over plaatsing of tijdelijke opvang binnen een onderwijsvoorziening.

**Acties**

	Onderstaande actiepunten worden gecoördineerd door de zorgmanager WSNS en de coördinator SWV VO in nauw overleg met andere betrokkenen. Er worden werkgroepen opgericht.
01-01-2010	Afstemming gemeenten CJG's/ lokale zorgnetwerken betreft complexe cliënt situaties.
01-01-2010	Overleg met de drie REC's over: - het slechten van wachtlijsten voor indicatie; - het snel kunnen plaatsen van leerlingen; - het uitlijnen van de onderwijskundige rapportage.
01-03-2010	Het inpassen van een snel interventie team binnen de huidige ZAT's (PO/VO) en maken van een protocol. Starten met het opzetten van één indicatieorgaan met een bovenregionale dekking. De uitwerking van dat punt is meegenomen in hoofdstuk 5.
1-05-2010	Heroverweging rol PCL VO functie in relatie tot de ZAT's VO, inrichting van het loket door opheffing van het RVC (coördinatie SWV VO). Uitlijning en afstemming werkwijze ZAT's VO Berkelland en ZAT Lochem bij het Staring College. Afstemming met het ZAT VO Haaksbergen.

---

## 5. Indicering en het regionaal 1 loket: Centrale en integrale indicering onderwijs

**Uitgangspunt** Binnen de huidige wettelijke kaders zijn er duidelijke verschillen in samenstelling, procedures en criteria voor de toeleiding naar speciale onderwijszorg. Zo heeft de Permanente Commissie Leerlingenzorg binnen het PO een indiceringsfunctie. De PCL van het VO heeft een adviserende functie. De Regionale Verwijs Commissie (RVC), die beschikkingen afgeeft voor praktijk- en leerwegondersteunend onderwijs, heeft gedetailleerde procedures en criteria, de Commissies voor Indicatie van de REC's heeft zeer gedetailleerde procedures en criteria, die ook nog regelmatig zijn/worden aangescherpt.

Voor alle indicatietrajecten PO/VO/REC's gaat het regionaal netwerk één voordeur vormen, het regioloket. Hier worden alle leerlingen aangemeld voor speciaal (basis) onderwijs, voortgezet speciaal onderwijs, praktijk- en leerwegondersteunend onderwijs.

De dossiers van deze leerlingen worden vervolgens besproken in het ZAT PO, dan wel in de ZAT's VO. Bij de voordeur vindt centrale registratie plaats, waardoor tevens een naadloze aansluiting ontstaat tussen PO en VO. Alle zorgdossiers komen binnen op één centrale plek. Door deze wettelijke verplichting wordt de rol en de functie van de PCL VO een punt van nader onderzoek.

**Doel** Integrale indicering voor speciale zorg en speciaal onderwijs, waarbij de ZAT's een centrale rol hebben in de voorbereiding en uitlijning van de trajecten die daaraan vooraf gaan. Vanwege het beperkte aantal leerlingen van het regionetwerk NOACH wordt gewerkt aan één regionaal (samen met Zutphen, Oost Achterhoek, afstemming met Haaksbergen) indicatieorgaan voor de toewijzing van speciale onderwijszorg die gebaseerd is op handelingsgerichte uitgangspunten. De taak van dit indicatieorgaan is de ingebrachte dossiers controleren op volledigheid en op procedurele aspecten in het voortraject. De provincie Gelderland is genegen vanuit haar regierol een bijdrage te leveren.

**Wat** De indicatiestelling wordt integraal (onderwijs en zorg) vormgegeven op basis van onderwijsbehoefte en ondersteuningsbehoefte van kinderen, leraren en ouders. De indicatiestelling is handelingsgericht en er vindt minimaal een twee jaarlijkse evaluatie plaats om te beoordelen of de toegewezen middelen en ondersteuning de juiste resultaten hebben opgeleverd en of de indicatie nog voldoet.

**Wie** De uitwerking van de indicering wordt gedaan door een interne werkgroep voor de directe vertaling naar de regio en vanuit deze werkgroep een vertegenwoordiging in de regionale werkgroep. Betrokken zijn de ZAT's, de PCL van WSNS en het VO SWV, de RVC, de CVI van REC 2, 3 en 4 en bureau jeugdzorg en het CIZ.

**Hoe** Binnen het regio loket komen alle indicatie aanvragen voor speciale onderwijszorg binnen en lopen via de ZAT's. Daar worden de zorgadviezen geformuleerd voor de indicaties. In een periode van twee jaar wordt toegewerkt naar één indicatieorgaan voor toewijzing van alle speciale onderwijszorg samen met de regio Noord Oost Achterhoek en de regio Zutphen (dit in verband met het beperkte aantal leerlingen van de regio NOACH).

<b>Acties</b>	Januari 2010	Vormen van een werkgroep, vanuit deze werkgroep vertegenwoordiger(s) aanwijzen voor de regionale werkgroep.
	April 2010	Realiseren van één postbusnummer waar alle aanvragen indicatie aanvragen voor speciale onderwijszorg binnenkomen.

## NOACH

- Oktober 2010 Procedurele afspraken vastleggen voor de trajecten voor indicering via het regioloket met PO, VO, REC 2, REC 3 en REC 4.
- Oktober 2011 Overeenstemming over dossiervorming en digitale onderwijskundige rapporten.  
Stappenplan om te komen tot één indicatieorgaan voor speciale onderwijszorg en voor de uitwerking van integrale indicering.
- Vorbereiding van integrale handelingsgerichte indicering van onderwijs en zorg in de ZAT's wordt als werkwijze gehanteerd en wordt door alle betrokken partijen onderschreven.
- Realisatie en implementatie van integrale en centrale handelingsgerichte indicering voor onderwijs en zorg als standaard werkwijze binnen de regio.
-

## 6. Registratiesystematiek

- Uitgangspunten** Als basis voor het in beeld hebben van alle leerlingen binnen het regionaal netwerk wordt uitgegaan van de leerlingvolgsystemen die op alle scholen worden gehanteerd. Scholen volgen hiermee de leerlingen en hebben intern afspraken vastgelegd over het gebruik en wanneer dit systeem een signaal vormt voor verdere acties om een beter Passend Onderwijs en/of zorgaanbod voor de leerling te ontwikkelen.
- Centrale registratie is van toepassing wanneer er een beroep wordt gedaan op een bovenschoolse voorziening. Alle betrokken gemeenten zijn bezig met de aansluiting ZAT's en de regionale zorgstructuur. Gemeenten hebben daarbij een regierol en onderwijs is daarbij een van de partners.
- Er wordt een registratiesysteem ontwikkeld dat het mogelijk maakt alle kinderen en jongeren met specifieke onderwijs- en ondersteuningsbehoeften op een eenduidige wijze te volgen en gegevens over interventies centraal vast te leggen. Deze ontwikkeling staat niet los van andere systemen die worden ontwikkeld m.b.t. registratie en het volgen van de jeugd, zoals het Elektronisch Kind Dossier (EKD) en de verwijzindex Multisignaal binnen de zorg. De CJG's krijgen tevens een registratiefunctie en een monitorfunctie. Om te voorkomen dat er op verschillende plekken dezelfde informatie wordt vastgelegd, is afstemming met het CJG en de andere hier bovengenoemde systemen noodzakelijk.
- De ontwikkeling van een registratiesysteem leent zich bij uitstek voor een regionale aanpak en kan aansluiten bij de ontwikkeling in de regio Achterhoek, waar een digitaal onderwijskundig rapport is ontwikkeld, met een Digitaal Overdracht Dossier (DOD) licentie. Daar is een infrastructuur opgebouwd waarbij de regio Zutphen en de regio Noord Oost Achterhoek aan kunnen haken. De verdere ontwikkeling wordt gezamenlijk door deze regio's opgepakt. Afstemming van NOACH met Haaksbergen is hierbij wenselijk.
- De CVI's (commissie voor indicatiestelling) van de REC's 3 en 4 sluiten hierbij op korte termijn aan.
- De registratie van ieder ZAT afzonderlijk en het Regio Loket kan een eigen plek krijgen in deze infrastructuur, er wordt gewerkt aan eenduidigheid om het uitwisselen en doorsturen van gegevens mogelijk te maken. Dit kan van belang zijn bij verhuizing en wisseling van school.
- De infrastructuur is zodanig ingericht dat de privacy gewaarborgd is en voldoet aan alle veiligheidsnormen op dit gebied.
- Landelijk wordt geadviseerd om tevens aan te sluiten bij het landelijk registratiesysteem dat leerplicht hanteert om een goed zicht te blijven houden op eventuele thuiszitters en leerlingen die veel verzuimen.
- Doel** Een instrument ontwikkelen en invoeren dat de regiogegevens oplevert m.b.t. zorgleerlingen en schooluitval die nodig zijn voor het volgen van zorgleerlingen en monitoren van processen en werkwijzen. Deze informatie is noodzakelijk voor het zichtbaar maken van trends en knelpunten en geeft informatie over het gevoerde beleid. Alle onderwijskundige rapporten t.b.v. schoolwisselingen of indicering worden gedigitaliseerd binnen een netwerk voor de hele Achterhoek. Het gaat hier ook om de dossiers die bestemd zijn voor indicering voor cluster 2, 3 en 4.
- Wat** De registratie moet minimaal de volgende componenten bevatten:  
Op cases niveau:
- ⇒ Aantal zorgleerlingen.
  - ⇒ Leeftijd en schoolverloop.
  - ⇒ Aard van de problematiek.
  - ⇒ Casemanager/leading professional.
  - ⇒ Schooluitval/risico voor schooluitval.
  - ⇒ Betrokken school/scholen en (zorg)ondersteuners.

## NOACH

Op organisatieniveau:

- ⇒ Contact met het Regio Loket.
- ⇒ Digitale dossiervorming voor alle schoolwisselingen in de Achterhoek en voor kinderen die in bovenschoolse voorzieningen worden opgenomen, besproken of behandeld.
- ⇒ Indicering en verwijzingen.
- ⇒ ZAT-registratie.

### Wie

Er wordt een werkgroep ingesteld die deze ontwikkeling verder uitwerkt. Een vertegenwoordiging van deze werkgroep wordt afgevaardigd in de regionale werkgroep voor de Achterhoek.

### Hoe

Er wordt een regionale aanpak nagestreefd met in ieder geval het regionaal netwerk Noord Oost Achterhoek en Zutphen en aangesloten bij het al bestaande netwerk voor digitale onderwijskundige rapportage waarmee in de hele regio Achterhoek wordt gewerkt. Afstemming Haaksbergen is gewenst. Waar mogelijk wordt aangesloten en afgestemd met andere registratiesystemen die er zijn en worden ingevoerd, zoals de verwijsindex Multisignaal dat de gemeenten in de regio Achterhoek gaan invoeren en het Elektronisch Kind Dossier dat landelijk bij de GGD wordt ondergebracht, het landelijke registratiesysteem voor leerplicht en via de RMC Achterhoek.

### Acties

- |                |   |
|----------------|---|
| 1 april 2010:  | Een basis registratiesysteem voor het Regio Loket, het ZAT en de indicering.  |
| 1 aug. 2011:   | Alle dossiers worden digitaal aangeleverd en verwerkt voor ZAT en indicering. |
| 1 januari 2012 | Het registratiesysteem is compleet met alle bovengenoemde componenten.        |
-

## 7. Versterking kwaliteit onderwijs aanbod en bevordering van deskundigheid personeel t.b.v. het primaire proces

### **Uitgangspunt** *De huidige situatie in het PO*

Binnen het samenwerkingsverband PO heeft nascholing al langere tijd aandacht. Het samenwerkingsverband biedt verschillende cursussen aan die relateren aan de zorg voor de leerling die wat extra's nodig heeft en voortvloeien uit het zorgplan. Het aanbod is gebaseerd op een behoeften inventarisatie bij de scholen.

Binnen Passend Onderwijs hoeven daar amper nieuwe thema's aan toegevoegd worden. De huidige lijn van werken kan gecontinueerd worden. Er wordt al volop ingezet op dyslexie, 1-zorgroute, het handelingsgericht werken, gesprekken met ouders/kinderen, het werken met groepsplannen en het omgaan met verschillen. Ook wordt door REC 4 een scholing voor leerkrachten aangeboden om beter om te kunnen gaan met autisme in de klas.

Een belangrijk voordeel van het gezamenlijke scholingsaanbod is het aanbod op maat, voordelige inkoop, dichtbij en de collegiale uitwisseling van expertise binnen de regio. Naast het aanbod van het SWV zetten besturen ook zelf in op scholing en is de deskundigheidsbevordering vooral gericht op bestuurs-, school- en teamniveau.

### *De huidige situatie in het VO*

Binnen het voortgezet onderwijs is sprake van grote verschillen in al aanwezige deskundigheid en scholingsbehoefte tussen de diverse scholen. Dat heeft zowel te maken met de historie van de school als met de plaats van (uitvoering van) leerlingenzorg binnen het schoolbeleid. Op alle VO-scholen is er sprake van leerlingbegeleiding en extra hulp voor leerlingen met faalangst en dyslexie. Scholen voeren zelf beleid t.a.v. scholing. Daarnaast is er gezamenlijk scholingsbeleid vanuit het samenwerkingsverband, rond dyslexie, de scholing i.s.m. REC 4 rond autisme. Een van de thema's van het nieuwe zorgplan VO is deskundigheidsbevordering. Wat doen we samen en wat doen de VO-scholen zelf.

### PO/ VO/ REC's

Er is basiskennis nodig bij alle betrokkenen op het gebied van het handelingsgerichte werken, dit geldt voor het PO, VO, REC's, ZAT-medewerkers, etc. Dit sluit aan bij het primaire proces binnen de regio NOACH.

### **Doel**

#### *Doelstellingen*

Algemene doelstelling m.b.t. de deskundigheid van het personeel is dat alle leraren voldoen aan de basiscompetenties in het omgaan met kinderen met specifieke onderwijsbehoeften zoals die zijn opgenomen in de wet BIO (Beroepen In het Onderwijs):

- ⇒ Signaleren van risicofactoren die kinderen belemmeren in hun ontwikkeling.
- ⇒ Specifieke didactische, organisatorische en pedagogische kennis om onderwijs aan te laten sluiten bij de behoefte van het kind.
- ⇒ Afnemen en interpreteren van toetsen en het inzetten van interventies.
- ⇒ Opstellen van groepsplannen en handelingsplannen.
- ⇒ Beheersen van gespreksvaardigheden met kinderen/jongeren en ouders/verzorgers.
- ⇒ Kennis hebben van het aanbod en netwerk buiten de school m.b.t. specifieke ondersteuning en expertise.
- ⇒ Samen kunnen werken met experts en ondersteuners binnen en buiten de school.
- ⇒ Kennis hebben van nieuwe ontwikkelingen m.b.t. kinderen met speciale onderwijs- en ondersteuningsbehoeften.
- ⇒ Alle betrokkenen in het regionetwerk hebben kennism gemaakt met handelingsgericht werken en handelingsgerichte diagnostiek.

## NOACH

- ⇒ Centraal in het aanbod staat de leerkracht/docent. Centraal staat de doelstelling om de attitude van de leerkracht te veranderen en vergroten van de expertise.

### Wat

#### *Het aanbod*

Het huidige aanbod binnen PO en VO kent een vijftal hoofdgebieden:

- didactische en vakinhoudelijke cursussen;
- omgaan met verschillen;
- gedrag en sociaal emotionele ontwikkeling;
- communicatie en gespreksvaardigheden;
- ouders.

Binnen deze hoofdrubrieken liggen een aantal thema's die speerpunt zijn binnen de lopende ontwikkelingen. Dat zijn HGW/HGPD/1-zorgroute.

Hoogbegaafdheid en vroegsignalering vragen de komende jaren aandacht.

### Wie

Projectgroep komt met een voorstel.

Voorstellen worden met alle betrokkenen besproken en aan de besturen voor gelegd.

### Hoe

#### *Werken aan de realisatie van deskundigheidsbevordering in het PO/VO*

In febr./maart wordt een inventarisatie gedaan over de wensen voor het schooljaar 2010-2011

- ⇒ De projectgroep komt met een afgestemd nascholingsaanbod met daarin het aanbod voor het daarop volgende schooljaar.
- ⇒ Er vindt afstemming plaats in de aanpalende regio's Zutphen en Oost Achterhoek.
- ⇒ De inventarisatie, inschrijving en de organisatie van de cursussen gebeurt door de inhoudelijke coördinatie van het SWV PO onder verantwoordelijkheid van de zorgmanager. Binnen het VO door de coördinator van het SWV VO.
- ⇒ De bekostiging van de cursussen kent een tweeledige benadering. Cursussen waaraan alle scholen deelnemen worden opgenomen in de begroting van de samenwerkingsverbanden. Andere cursussen van het PO worden door het samenwerkingsverband in rekening gebracht bij de participerende scholen t.l.v. hun eigen nascholingsbudget.
- ⇒ Teamgerichte cursussen die binnen het speerpuntenbeleid van WSNS vallen kennen een implementatietraject, dat ondersteund wordt door de intern/extern begeleiders van het samenwerkingsverband PO. Via klassenbezoeken, - observaties en nabesprekingen wordt de kennis de klas ingebracht.
- ⇒ Veel cursussen worden gedurende een periode van 3 tot 5 jaar aangeboden. Scholen kunnen op deze manier zelf binnen hun eigen deskundigheidsontwikkeling hun keuzes maken.
- ⇒ Cursussen worden overal uit het land naar onze regio gehaald en worden vrijwel zonder tussenschijven naar de doelgroep gebracht.
- ⇒ Daar waar mogelijk (en soms gewenst) worden collega's binnen het samenwerkingsverband geschoold om zelf de scholing binnen de samenwerkingsverbanden te gaan verzorgen.

### Acties

2009-2010

- ⇒ Nascholingsaanbod besturen en SWV PO/ VO beter afstemmen.
- ⇒ Onderzocht moet worden in hoeverre het nascholingsaanbod voor het PO aan kan sluiten op het nascholingsaanbod van het VO. Onderzoek en realisatie daarvan is gereed voor het schooljaar 2010-2011.

Aug 2011

- ⇒ Nadrukkelijker dan nu zal gekeken worden naar de nascholingsmogelijkheden vanuit de regionale expertisecentra. Ook dit moet een duidelijk aanbod opleveren dat in het schooljaar 2010-2011 klaar is.

## NOACH

- ⇒ Start waar mogelijk gezamenlijk professionaliseringsaanbod PO/VO afgestemd met de regio Zutphen, Oost Achterhoek en Haaksbergen.
-

## 8. Vastleggen van een ontwikkelings- en uitstroomperspectief van kinderen/ jongeren met specifieke onderwijsbehoeften

<b>Uitgangspunt</b>	Het aanbod van de peuterspeelzalen, kinderdagverblijven, het basisonderwijs, voortgezet onderwijs, speciaal onderwijs en het middelbaar beroepsonderwijs is erop gericht het kind/jongere maximale ontplooiingskansen te bieden, binnen de mogelijkheden van de betreffende instantie. Voortgangsgesprekken en rapportage met ouders geven minimaal aan hoe de ontwikkeling verloopt en in welk perspectief de ontwikkeling gezien moet worden, daarbij uitgaand van bijvoorbeeld een schooljaar. Tegen het eind van de verblijfsperiode wordt dit perspectief aangegeven in uitstroomverwachting en –mogelijkheden.	
<b>Doel</b>	Als er signalen zijn vanwege een stagnerende ontwikkeling dient er scherper zicht te komen op de mogelijkheden en het functioneren van het kind/jongere en op het aanbod dat op grond daarvan nodig is. Scholen kunnen daartoe expertise uit niveau 1 t/m 4 inzetten en de mogelijkheden van het in te richten Regio Loket benutten. Wanneer er onvoldoende perspectief op de reguliere school of instantie aanwezig is, zal er voor dit kind of deze jongere een alternatief gevonden moeten worden. Onafhankelijk van welke vorm dit is, zal er een ontwikkelingsperspectief geschetst moeten worden.	
<b>Wat</b>	<ol style="list-style-type: none"> <li>1. Opstellen van criteria waaraan het ontwikkelingsperspectief moet voldoen.</li> <li>2. Uitzoeken wat wettelijk vereist is.</li> <li>3. De logistiek rondom ontwikkelingsperspectief helder krijgen PO/VO en zorgen voor een goed doorgaande lijn PO/VO.</li> <li>4. Opstellen van een tijdpad en plan om betrokkenen te informeren, te scholen en te ondersteunen.</li> </ol>	
<b>Wie</b>	Werkgroep bestaande uit een evenredige vertegenwoordiging van scholen en bovenschoolse expertise.	
<b>Hoe</b>	De werkgroep zal de 'wat'-vragen beantwoorden.	
	Elke school met kinderen/jongeren met specifieke onderwijsbehoeften krijgt met OPP (OntwikkelingsPersPectief) te maken. Scholen gaan voor de kinderen/ jongeren die niet de reguliere leerlijnen volgen een ontwikkelingsperspectief opstellen, net zoals ze nu al contracten afsluiten met ouders wanneer kinderen/jongeren een eigen leerlijn gaan volgen. Het werken met een ontwikkelingsperspectief en de standaardisering daarvan is een volgende stap.	
<b>Acties</b>	01-01-2010	Werkgroep samenstellen.
	01-06-2010	De werkgroep komt met een eerste opzet en informeert ouders (advies vragen), leerkrachten, intern begeleiders, zorgcoördinatoren en directies. Afstemming met inspectie vindt plaats.
	01-01-2011	Alle scholen zijn bekend met de term ontwikkelingsperspectief en weten wat er van hen verwacht wordt.
	01-08-2011	Start scholing/ informeren van de intern begeleiders en zorgcoördinatoren.
	01-08-2011	Werken met ontwikkelingsperspectieven op alle scholen.

## 9. Ouders: individuele ondersteuning en collectieve betrokkenheid

### 9.1. Individuele ondersteuning van ouders

<b>Uitgangspunt</b>	Een kind/jongere kan zich alleen optimaal ontwikkelen als ouders en leraren als partners samenwerken. De driehoek ouder, kind en school is de eenheid waarbinnen men elkaar beïnvloedt en versterkt. Ouders en leraren hebben daarin ieder een eigen verantwoordelijkheid. Vanaf de eerste signalen dat het niet goed gaat met een kind/jongere moet met ouders de zorgen worden gedeeld. Niet om een mededeling te doen dat het niet goed gaat, maar om de ervaring en expertise die ouders hebben m.b.t. hun kind te gebruiken om samen naar oplossingen te zoeken.				
<b>Doel</b>	Ouders kunnen rekenen op ondersteuning en advies van de school van hun kind. Ouders kunnen voor advies, aanvragen van indicaties en inbreng bij de ZAT's zich wenden tot het centrale meldpunt/regioloket. Ouders krijgen onafhankelijk advies of begeleiding vanuit het regionaal netwerk wanneer zij dat wensen of wanneer dat nodig is.				
<b>Wat</b>	Alle ouders hebben recht op ondersteuning wanneer zij dat nodig hebben. Het regionaal netwerk zorgt voor onafhankelijke adviseurs of expertise wanneer daar aanleiding toe is. Dit kan zich bijvoorbeeld voordoen wanneer ouders en school niet dezelfde visie hebben op wat de best passende plek en het best passende aanbod is voor hun kind. Ouders moeten goed geïnformeerd worden over de werkwijze binnen het regionaal netwerk en moeten op eenvoudige wijze over de gegevens van het centraal meldpunt/regioloket kunnen beschikken, dit vraagt om goede communicatie. Er wordt regelmatig geëvalueerd of de ouders bekend zijn met het centraal meldpunt, of de bereikbaarheid voldoende is en of men tevreden is over de geboden ondersteuning. De uitkomsten worden gebruikt om de werkwijze te optimaliseren.				
<b>Wie</b>	De projectgroep van het regionaal netwerk draagt zorg voor de bereikbaarheid en toegankelijkheid van de voorzieningen in de regio voor ouders. Eenmaal per 2 jaar wordt de ondersteuning van de ouders geëvalueerd.				
<b>Hoe</b>	Binnen de onderwijs expertisegroep is expertise in het begeleiden van ouders, dit geldt voor de maatschappelijk werker en de andere begeleiders. Scholen werken aan verdere professionalisering wat betreft gespreksvoering met ouders (scholingsaanbod SWV's). Scholen informeren ouders over de mogelijkheden binnen de zorgstructuur van de school en het regionaal netwerk. In hoofdstuk 11 wordt verder ingegaan op de communicatie.				
<b>Acties</b>	<table border="0"> <tr> <td style="vertical-align: top;">01-01-2010</td> <td>Informatiemateriaal voor ouders beschikbaar. Gezamenlijke ZAT-folders. Websites van de beide SWV's voor ouders beschikbaar. Afspraken over het betrekken en de begeleiding van ouders worden vastgelegd.</td> </tr> <tr> <td style="vertical-align: top;">01-01-2011</td> <td>Evaluatie onder ouders m.b.t. bekendheid, de bereikbaarheid en tevredenheid over geboden ondersteuning. Bijstellen van het aanbod indien noodzakelijk.</td> </tr> </table>	01-01-2010	Informatiemateriaal voor ouders beschikbaar. Gezamenlijke ZAT-folders. Websites van de beide SWV's voor ouders beschikbaar. Afspraken over het betrekken en de begeleiding van ouders worden vastgelegd.	01-01-2011	Evaluatie onder ouders m.b.t. bekendheid, de bereikbaarheid en tevredenheid over geboden ondersteuning. Bijstellen van het aanbod indien noodzakelijk.
01-01-2010	Informatiemateriaal voor ouders beschikbaar. Gezamenlijke ZAT-folders. Websites van de beide SWV's voor ouders beschikbaar. Afspraken over het betrekken en de begeleiding van ouders worden vastgelegd.				
01-01-2011	Evaluatie onder ouders m.b.t. bekendheid, de bereikbaarheid en tevredenheid over geboden ondersteuning. Bijstellen van het aanbod indien noodzakelijk.				

## 9.2. Ouders als collectief

<b>Uitgangspunt</b>	<p>Het realiseren van ouderbetrokkenheid om het netwerk te adviseren vanuit de ouderrol, vinden we belangrijk en is een wettelijke verplichting. Mevr. M. van der Hoeven heeft in 2005 gesteld dat:</p> <p><i>“De invoering van de zorgplicht vereist dat de positie van ouders wordt versterkt. De bestaande ‘verticale’ mechanismen van toezicht dienen voor een groot deel vervangen te worden door ‘horizontale’ mechanismen tussen school en ouders. De bij de voorstellen gevoegde uitwerkingsagenda voorziet in een positieversterking van ouders langs drie lijnen. (zie Smets en Hover, Uitwerkingsagenda Ouderpositie Zorgleerlingen)”</i></p> <p>Het zijn immers de kinderen van ouders waarvoor Passend Onderwijs in onze regio iets wil betekenen. Het gaat om ouders van kinderen met specifieke onderwijs- en ondersteuningsbehoeften, maar ook om ouders van kinderen zonder specifieke hulpvragen. Passend Onderwijs zonder draagvlak bij ouders is ondenkbaar. De organisatie en verantwoordelijkheid voor het ouderplatform hoort bij de ouders zelf te liggen.</p>
<b>Doel</b>	<p>Het oprichten van een bovenbestuurlijke GMR bestaande uit ouders en personeel die als klankbord, adviseur en kwaliteitsbewaking fungeert voor het regionaal netwerk.</p>
<b>Wat</b>	<p>Het oprichten van een ouderplatform, wat toegroeit naar een bovenbestuurlijke GMR. Op 16 juni 2009 hebben ouders van MR en GMR uit het Primair Onderwijs en het Voortgezet Onderwijs in een regionale informatiebijeenkomst aangegeven wat zij als haar rol zien en hoe zij dit georganiseerd willen zien. Er is voorkeur om niet te gaan werken met een klankbordgroep, maar zoals de wet beschrijft een bovenbestuurlijke GMR op te richten.</p> <p><b>Doel</b> van het ouderplatform (mede vast te stellen door de werkgroep):</p> <ul style="list-style-type: none"> <li>⇒ op korte termijn: adviseren m.b.t. de vormgeving van het regionaal netwerk.</li> <li>⇒ op lange termijn: bewaken van de ouderrol binnen het netwerk.</li> </ul> <p><b>Functie:</b></p> <ul style="list-style-type: none"> <li>⇒ Meedenk- en klankbordfunctie.</li> <li>⇒ Doorgeefluik/informatiekanaal naar (G)MR ouders en andere ouders.</li> <li>⇒ Ervaringen delen van ouders met een kind met en zonder hulpvraag/handicap.</li> <li>⇒ Mede bewaken van de kwaliteit van geboden zorg.</li> </ul> <p><b>Samenstelling en omvang</b> van het platform:</p> <ul style="list-style-type: none"> <li>⇒ Een gemengde groep ouders.</li> <li>⇒ Betrokken partijen: PO, VO, SBO, (V)SO.</li> <li>⇒ Een combinatie met een personeelsplatform wordt nader bekeken, dit in verband met de verschillen in positie en verantwoordelijkheden.</li> </ul> <p><b>Financiering:</b></p> <ul style="list-style-type: none"> <li>⇒ Vanuit de subsidie veldinitiatief wordt een bedrag gereserveerd voor de vorming en het in standhouden van een ouderplatform.</li> <li>⇒ Er worden middelen beschikbaar gesteld om de deelnemers te faciliteren.</li> </ul>
<b>Wie</b>	<p>Een werkgroep werkt dit thema uit in opdracht van de regiegroep van het regionaal netwerk.</p>
<b>Hoe</b>	<p>Groep samenstellen van belangstellende ouders. De voorkeur voor de samenstelling van de werkgroep gaat uit naar een vertegenwoordiging van ouders van kinderen/ jongeren uit het PO, VO, het SBO en het (V)SO.</p>

NOACH

<b>Acties</b>	01-01-2010	Opstarten werkgroep.
	01-04-2010	Uitwerken van voorstellen door de werkgroep.
	01-08-2010	Bijeenkomst met MR'en en GMR'en.
	01-08-2011	Installeren van het ouderplatform.
		Instelling van bovenbestuurlijke GMR.

---

## 10. Personeel

**Uitgangspunt** Het personeel is binnen het eigen bestuur wettelijk vertegenwoordigd in de MR en GMR. In een regionaal netwerk Passend Onderwijs zijn besturen gezamenlijk verantwoordelijk voor het voeren van beleid. Om er voor te zorgen dat het personeel voldoende betrokken en gehoord wordt, kiest het regionaal netwerk er voor om een personeelsplatform in te richten.

**Doel** Het vormen van een personeelsplatform wat toegroeit naar een bovenbestuurlijke GMR, dat vanuit het perspectief van het personeel functioneert als klankbord en dat gevraagd en ongevraagd adviezen kan geven aan de leiding van het regionaal netwerk.  
Het creëren van draagkracht onder het personeel.  
Terugkoppelen en schakel zijn tussen het personeel in het regionaal netwerk en de leiding van het regionaal netwerk.  
Vanaf september 2010 functioneert het personeelsplatform, welke toegroeit naar een bovenbestuurlijke GMR.

**Wat** Voorbereiden van de vorming van een personeelsplatform door het instellen van een werkgroep.  
Een algemene vergadering met alle (G)MR'en voor nadere toelichting en de wensen van personeel te inventariseren. Dit is een vervolg op de eerste informatieavond voor (G)MR'en in juni 2009. De adviezen die hieruit voortgekomen zijn, zullen door de werkgroep worden meegenomen.

**Wie** Vertegenwoordigers van ouders uit het PO, VO en (V)SO.

**Hoe** Instellen van een werkgroep Personeel via de bestaande MR'en en GMR'en.

<b>Acties</b>	01-03-2010	Instellen van een werkgroep die de vorming van een personeelsplatform uitwerkt.
	Oktober 2009	Bijeenkomst (G)MR'en.
	01-11-2009 tot	Uitwerken voorstellen door de werkgroep.
	01-02-2010	
	Maart 2010	Bijeenkomst (G)MR'en.
	September 2010	Installatie van een personeelsplatform.

---

## 11. Communicatie

<b>Uitgangspunt</b>	<p>Een regionaal netwerk Passend Onderwijs kent veel lagen en veel partners. Het is daarom van evident belang dat er een goede communicatiestructuur wordt uitgewerkt. Het moet er voor zorgen dat alle betrokkenen over de juiste informatie kan beschikken. Het regionaal netwerk moet zichtbaar en bereikbaar zijn voor alle betrokkenen en belanghebbenden.</p> <p>Er moet zicht zijn op hoe informatiestromen lopen, door het monitoren worden eventuele hiaten opgespoord en kunnen worden hersteld.</p> <p>De informatiestromen hebben verschillende doelen en functies. Verder is de informatie soms doelgroep gericht en op een ander moment individueel gericht.</p> <p>In de bijlage van dit plan van aanpak zijn de componenten van het communicatieplan opgenomen.</p>	
<b>Doel</b>	<p>Alle betrokkenen bij het regionaal netwerk als groep of als individu op het juiste moment over de juiste informatie te laten beschikken.</p>	
<b>Wat</b>	<p>Met gebruikmaking van verschillende vormen van media, inzicht geven in wat, wanneer, waar beschikbaar is. Deze media kunnen zijn: website, mail, nieuwsbrieven, informatie-bijeenkomsten, besprekingen, vergaderingen, film en fotomateriaal, posters, flyers, enz.</p>	
<b>Wie</b>	<p>De projectgroep krijgt de opdracht van de regiegroep om de communicatie zo optimaal mogelijk vorm te geven en te monitoren om eventuele bijstellingen en lacunes te kunnen opheffen.</p>	
<b>Hoe</b>	<p>De kaders van het communicatieplan zijn opgenomen op blz. 35. Uitwerking volgt in te vormen werkgroep.</p>	
<b>Acties</b>	01-01-2010	<p>Werkgroep vormen om communicatieplan uit te werken en zo nodig aan te vullen met externe expertise op dit vlak.</p> <p>Afstemming beide SWV's PO en VO.</p> <p>Ontwikkeling van basisstructuur en wegzetten van taken binnen het regionaal netwerk.</p>
	01-08-2010	<p>Uitvoering geven aan de uitwerking van het communicatieplan.</p>

---

## Componenten communicatieplan

Het nader uit te werken plan, waarin de interne en externe communicatie is opgenomen wordt gemaakt op basis van de volgende componenten:

Doelgroepen	Bestuurlijk strategisch	Management	Uitvoerend en afstemming	Klant
Intern	Regiegroep, besturen	Projectgroep directeuren, rectoren, afdelingsleiders	ZAT-deelnemers, IB'ers, zorgcoördinatoren, coördinatoren AB, AB'ers, bovenschoolse expertise, orthopedagogen, leden indicatieorganen, loketmedewerkers	Professionals, ouders en kinderen/jongeren
Extern	Gemeentebesturen, bestuurders van betrokken partners	Managers en leidinggevende van betrokken partners	Betrokken medewerkers van externe partners in het ZAT, de coördinatoren PSZ en KO Externe loket medewerkers	Hulpverleners, jongerenwerkers, eerstelijns medische zorg (o.a. huisartsen)
<b>Doel</b>	Beschikken over relevante kennis en informatie om strategisch beleid te kunnen formuleren en kaders vast te stellen. Terugkoppelen van strategisch beleid naar betrokken organisaties om vertaald te kunnen worden naar uitvoerend beleid.	Bij alle managers zijn de werkprocessen en de inzet van personeel en middelen bekend. Kennis delen over de betrokken organisaties. Inzicht in rollen en betekenis van organisaties als basis voor goede samenwerking.	De betrokkenen moeten op de hoogte zijn van de werkwijze, het aanbod en wat er van hen zelf wordt verwacht in de ondersteunende rol binnen de scholen en bovenschools in de regio. Kennis van de voorzieningen binnen het onderwijs en de sociale kaart van de regio.	Alle professionals en ouders die betrokken zijn bij de jeugd van 0-23 hebben toegang tot de informatie over onderwijs voorzieningen, ondersteuning en begeleiding in het onderwijs en de samenwerking tussen onderwijs en (jeugd)zorg.

## 12. Organisatie, sturing en medezeggenschap

<b>Uitgangspunt</b>	<p>Om uitvoering te geven aan de intenties binnen het geformuleerde plan, is een passende bestuurlijke dekking nodig met als basis het wettelijk kader.</p> <p>De uitgangspunten daarbij zijn:</p> <ul style="list-style-type: none"> <li>⇒ De te kiezen bestuurlijke vorm sluit goed aan bij inhoud, intenties en aard van de samenwerking.</li> <li>⇒ Het bestuur zorgt voor een adequate aansluiting in het ontwikkelingsproces dat op de scholen verder vorm en inhoud moet krijgen.</li> <li>⇒ Er wordt een bestuurlijk model gekozen volgens de code goed bestuur, waarin met een smalle taakvoering gestart wordt en de mogelijkheden kent om stapsgewijs uit te groeien naar een bredere opzet al naar gelang de wensen van de partners en de voorschriften van de wetgever.</li> </ul>
<b>Doel</b>	<p>Een passende bestuursvorm onderzoeken die op adequate wijze het regionaal netwerk naar behoren kan aansturen en de verbindingen naar de betrokken partners vorm en inhoud geeft.</p> <p>De rechtsvorm die wordt gekozen sluit aan bij de werkwijze en de taken van het regionaal netwerk en de wettelijke opdracht die het regionaal netwerk krijgt.</p>
<b>Wat</b>	<p>Als start wordt per 01-01-2010 gekozen voor een samenwerkingsovereenkomst zoals die is opgenomen in de aanvraag van het veldinitiatief. Gestreefd wordt om in december 2010 een conceptplan klaar te hebben, waarin geadviseerd wordt welk bestuurlijk startmodel geschikt is voor onze regio, passend bij de regio's Zutphen en Oost Achterhoek.</p> <p>Richtinggevend daarin zijn de ideeën voor een stichting regionetwerk met als eerste taak het besturen van de gelden Passend Onderwijs volgens wettelijke kaders.</p>
<b>Wie</b>	<p>De taak voor het onderzoeken en opstellen van dat conceptplan ligt bij een werkgroep Bestuurlijke vormgeving, waarbij een externe wordt betrokken voor advies en ondersteuning.</p> <p>Nader te vormen werkgroep.</p>
<b>Hoe</b>	<p>Binnen het regionetwerk worden per 01-01-2010 betreft de sturing de volgende aspecten vastgelegd.</p> <p><i>Bestuurlijk</i></p> <p>De regiegroep blijft verantwoordelijk voor het regionetwerk, waarbij het uitgangspunt is bestuurders in de regiegroep met bestuurlijk mandaat volgens de code goed bestuur. In de regiegroep participeren:</p> <p>Het PO  Het VO  SOTOG, REC 4  Onderwijsspecialisten, REC 3  Maatman, REC 2.</p> <p>Tot aan het ingericht hebben van een rechtspersoon per 01-08-2011 is de regiegroep verantwoordelijk voor de kaders van het regionale netwerk.</p> <ul style="list-style-type: none"> <li>⇒ De regiegroep heeft het mandaat om besluiten te nemen over de inzet van de gelden van het veldinitiatief en draagt de verantwoordelijkheid voor de besteding van die middelen.</li> <li>⇒ Is kaderstellend en voert regie op hoofdlijnen.</li> <li>⇒ Afspraken worden schriftelijk geborgd.</li> <li>⇒ Er wordt slagvaardig gehandeld.</li> <li>⇒ Er wordt zorggedragen voor een adequate terugkoppeling naar het eigen bestuur en de besturen van de SWV's zowel betreft inhoud als financiën.</li> </ul>

## NOACH

- ⇒ Er is kennis van de actuele ontwikkelingen rondom Passend Onderwijs.
- ⇒ Er wordt breed en overstijgend (buiten de eigen sector en belangen) gedacht en gehandeld.

### *Projectgroep*

- ⇒ De projectgroep, nu bestaande uit de zorgmanager WSNS, coördinator SWV VO en de projectleider wordt per 01-01-2010 tot de inrichting van een mogelijk rechtspersoon 01-08-2011 uitgebreid met 2 en maximaal 3 vertegenwoordigers van de REC's.
- ⇒ De taken voor de projectgroep zijn beleidsvoorbereidend, beleidsuitvoerend en aansturend.
- ⇒ De projectgroep stuurt een aantal werkgroepen aan die verschillende deelaspecten uit dit plan verder uitwerken.
- ⇒ De beide zorgmanagers PO en VO participeren adviserend en ondersteunend in het bestuur van het regionale netwerk.

### *Financiën*

De volgende afspraken worden gemaakt:

- ⇒ Tot aan de inrichting van een mogelijk eigen rechtspersoon.
- ⇒ De kosten daarvoor zullen in de begroting worden opgenomen.
- ⇒ De regiegroep accordeert en toetst de projecten op basis van projectplannen en advies van de projectgroep.
- ⇒ Aanvragen voor projecten kennen een zorgvuldige begroting en verantwoording, d.m.v. een smart projectplan op basis van een projectformat.
- ⇒ Om de middelen te kunnen verantwoorden, dient voor elke activiteit d.m.v. declaraties en rekeningen de inzet van de middelen aangetoond te kunnen worden.

<b>Acties</b>	01-01-2010	Start uitbreiding projectgroep. Voortzetting regionetwerk met bestuurders en mandaat.
	01-08-2010	Start bestuurlijke werkgroep.
	01-12-2010	Onderzoek en Voorstel voor bestuurlijk model.
	01-05-2011	Bestuurlijk model en statuten vastgesteld.
	01-08-2011	Nieuwe rechtspersoon gevormd en ingeschreven bij daar toe dienende instanties.

---

### 13. Inzet van middelen

**Uitgangspunt** De middelen die beschikbaar komen voor het Veldinitiatief worden voor een deel ingezet voor bestuurlijke en organisatorische zaken binnen het regionetwerk, om de gestelde doelen te verwezenlijken en voor een deel in het primaire proces. Hiervoor wordt jaarlijks een vast bedrag begroot.

De overige middelen worden gebruikt om vernieuwende initiatieven die de reguliere scholen versterken om het onderwijsaanbod beter af te stemmen op de onderwijs- en ondersteuningsbehoeften van leerlingen te stimuleren.

De personeelskosten voor de leden van de projectgroep worden voorlopig bekostigd uit de middelen van de organisatie waar men aan verbonden is.

Het gaat dan om de inzet van de zorgmanager van WSNS Berkeldal, de coördinator van het SWV VO en de vertegenwoordigers van de REC's.

**Doel**

1. Een goed functionerende en effectieve organisatie binnen het regionaal netwerk inrichten en in stand houden.
2. Versterken van het onderwijsaanbod in het regulier onderwijs.

**Wat** **Inkomsten voor het regionaal netwerk zijn €15,30 per PO-leerling (6.121 leerlingen primair onderwijs) en €15,00 per VO-leerling (4.977 leerlingen inclusief VO Assink Haaksbergen en 3.477 leerlingen excl. VO Assink Haaksbergen).**

Als het VO Assink Haaksbergen kiest om zich aan te sluiten bij de regio Twente gaat het in het regionetwerk om 9.598 leerlingen, 6.121 van het PO en 3.477 leerlingen (4.977 leerlingen incl. VO Assink Haaksbergen) van het VO.

Dat komt neer op een totale subsidie van € 230.859,00 vanaf 1 januari 2010 tot 31 augustus 2011, dit is gebaseerd op 9.598 leerlingen. (bij 11.098 leerlingen is het € 253.359,00 euro)

Deze middelen worden op de volgende wijze ingezet:

Begroting schooljaar januari 2010- aug 2010	Inkomsten jan-aug 2010	Uitgaven
<b>PO: 6121 x 15,30 euro= 93.651,30</b> <b>VO: 3477 (4977 II met VO Haaksbergen) x 15,00 euro= 52.155,00 of 4977 x 15,00 euro= 74.655,00</b> <b>Totaal 145.806 euro of 168.306,30</b> <b>In de begroting wordt uitgegaan van 145.806,00 euro</b>	85.053,00 (7/12)	75.000,00 (7/12)
<i>Budget uit hoofdstuk 4:</i> Aansluiting voorschool en PO en werkgroep "Het Jonge Kind" Inrichten zorgteams PO Inrichten interne zorgteams VO Voorbereiden regio loket Activiteiten ZAT's <i>Kosten voortkomende uit hoofdstuk 5:</i> Voorbereiden Ontwikkelingen van centrale en integrale indicering <i>Kosten voortkomend uit hoofdstuk 6:</i> Ontwikkelen registratiesysteem <i>Kosten voortkomend uit hoofdstuk 7:</i> Afstemming deskundigheidsbevordering Deskundigheidsbevordering <i>Kosten voortkomend uit hoofdstuk 8:</i> Ontwikkelen van ontwikkelingsperspectieven <i>Kosten voortkomend uit hoofdstuk 9:</i>	Begroot  € 1.000 € 5.000 € 5.000 € 10.000 € 5.000  € 10.000  € 10.000  € 2.000 € 5.000  € 2.000	€ 26.000  € 36.000  € 46.000  € 53.000  € 55.000

## NOACH

Ouderplatform	€ 2.000	€ 57.000
<i>Kosten die voortkomen uit hoofdstuk 10:</i>		
Personeelsplatform	€ 2.000	€ 59.000
<i>Kosten die voortkomen uit hoofdstuk 11:</i>		
Ontwikkelen digitale communicatie	€ 2.000	
Communicatie	€ 10.000	€ 71.000
<i>Kosten die voortkomen uit hoofdstuk 12:</i>		
Organisatie en aansturing	€ 4.000	€ 75.000
Beschikbaar voor nieuwe initiatieven het eerste half jaar	<b>10.000,00</b>	
<b>Begroting schooljaar 2010-2011</b>	<b>145806,00</b>	<b>115.000</b>
<i>Kosten voortkomende uit hoofdstuk 4:</i>		
Aansluiting voorschool en PO en werkgroep "Het Jonge Kind"	€ 3.000	
Inrichten en in standhouden regio loket	€ 25.000	
Secretariaat ZAT's	€ 20.000	€ 48.000
<i>Kosten voortkomende uit hoofdstuk 5:</i>		
Indicering	€ 10.000	€ 58.000
<i>Kosten voortkomend uit hoofdstuk 6:</i>		
Onderhouden van het registratiesysteem	€ 10.000	€ 68.000
<i>Kosten voortkomend uit hoofdstuk 7:</i>		
Deskundigheidsbevordering	€ 5.000	
<i>Kosten voortkomend uit hoofdstuk 8:</i>		
Ontwikkelen van ontwikkelingsperspectieven	€ 4.000	€ 77.000
<i>Kosten voortkomend uit hoofdstuk 9:</i>		
Ouderplatform	€ 2.500	
<i>Kosten die voortkomen uit hoofdstuk 10:</i>		
Personeelsplatform	€ 2.500	€ 82.000
<i>Kosten die voortkomen uit hoofdstuk 11:</i>		
Communicatie	€ 13.000	€ 95.000
<i>Kosten die voortkomen uit hoofdstuk 12:</i>		
Organisatie en bestuur	€ 20.000	€ 20.000
Beschikbaar voor nieuwe initiatieven in 2010-2011	<b>30.800</b>	115.000

- Wie** De middelen voor de aanvraag veldinitiatief worden ondergebracht bij de centrale dienst van WSNS. De verantwoording wordt meegenomen in de jaarrekening. De regiegroep stelt de begroting vast en controleert de jaarrekening. De projectgroep is gemandateerd om uitvoering te geven aan deze begroting.
- Hoe** Middelen worden voor versterking van het reguliere onderwijs, opdrachten voortkomend uit het plan van aanpak en voor nieuwe initiatieven ingezet. Plannen voor nieuwe initiatieven kunnen worden ingediend bij de projectgroep via een projectaanvraag (format). De projectgroep voorziet de projectaanvragen van een advies, vervolgens worden ze ter beoordeling aan de regiegroep voorgelegd. De regiegroep heeft de taak deze plannen te beoordelen en te honoreren wanneer zij passen binnen de ontwikkelingen van Passend Onderwijs in de regio.
- Acties** 1-08-2010 Opstellen door het projectteam en vaststellen door de regiegroep van een verordening op basis waarvan de scholen verzoeken voor een bijdrage aan initiatieven kunnen indienen.