



NIEUWSBRIEF 5 februari 2009

INHOUD

- **Passend Onderwijs Berkelland en Haaksbergen**
- **Zorgadviesteam VO Berkelland en Zorgadviesteam Lochem van start**
- **Convenant Ketenuit zorg en veiligheid**
- **Eerste toetsronde aanmelding lwoo/pro leerlingen**
- **Dyslexie PO-VO**
- **Scholing autisme**
- **Belangrijke data**
- **Zorgplan**
- **Websites**

Deze nieuwsbrief wordt u aangeboden door het Samenwerkingsverband Voortgezet Onderwijs Berkelland, waarbij de volgende scholen zijn aangesloten:

- Het Assink Lyceum in Haaksbergen, Eibergen en Neede,
- Het Staring College in Lochem en Borculo,
- Aoc Oost, locatie Borculo,
- MaxX Onderwijs in Neede

SWV VO Berkelland
Postbus 120
7150 AC Eibergen
Tel.: 06 30262118

Ontwerp & uitvoering:
Interstudio Oosterbeek
www.interstudio.nl

Aan de lezer

Voor U ligt nieuwsbrief nr. 5 van het SWV VO Berkelland. Middels deze nieuwsbrief brengen we U op de hoogte van de meest relevante zaken.

Op onze website www.swv-berkelland.nl kunt U veel meer informatie vinden inzake Passend onderwijs, landelijke en regionale ontwikkelingen, protocollen, activiteitenplannen en beleidsplannen. Ook de vorige nieuwsbrieven kunt u daar vinden. De nieuwsbrief wordt digitaal verzonden naar de Basisscholen, de Speciale Basisscholen en de VO-scholen die binnen ons SWV participeren, en daarnaast, naar gemeenten, instanties en andere samenwerkingsverbanden. Veel leesplezier met deze nieuwsbrief toegewenst.

Marian Bolster

Coördinator / Voorzitter PCL SWV VO Berkelland

mobiel: 06-30262118 email: m.bolster@swv-berkelland.nl



■ Passend Onderwijs

Stand van zaken in regio Berkelland

De aanvraag voor de startsubsidie passend onderwijs is gehonoreerd door het ministerie hetgeen betekent dat we een subsidie van € 50.000,00 hebben ontvangen waarmee we een regionaal netwerk moeten gaan vormen.

De aanvraag is gedaan door het SWV VO Berkelland en WSNS Berkeldal. Inmiddels is er een regiegroep geïnstalleerd, bestaande uit bestuurders vanuit het PO, het VO en Cluster 2, 3 en 4.

Het zijn de volgende personen:
Vanuit het WSNS Berkeldal PO:
Dhr. R. Hilhorst, Dhr. M. Everink en een derde persoon moet nog worden voorgedragen. Vanuit het SWV VO:
Dhr. H. Bulten en Dhr. R. Ferweda.
Vanuit Cluster 2 Dhr. B. Bakker.
Vanuit Cluster 3 Dhr. W. Ludeke.
Vanuit Cluster 4 Dhr. F. de Vries.

Er is een startnotitie aangenomen met daarin de visie en missie, de ambities en opbrengsten en de projectstructuur. Op dit moment wordt er gezocht naar een onafhankelijk projectleider die samen met de regiegroep op weg gaat naar een veldlijninitiatief.

Zorgmanagers PO en VO, Ank Stegenga en Marian Bolster, adviseren de regiegroep en dragen zorg voor coördinatie, verslaglegging, beleidsvoorbereiding en uitvoering.

Stand van zaken in regio Haaksbergen

Door de gezamenlijke besturen verenigd in de Stichting Samenwerking Onderwijs Haaksbergen (SOH) is in november een subsidieaanvraag ingediend bij de Stuurgroep Passend Onderwijs Twente. De SOH stelt zich ten doel het bevorderen en in stand houden van samenwerking tussen en het behartigen van de

gemeenschappelijke belangen van de in de gemeente Haaksbergen gevestigde scholen voor basis- en voortgezet onderwijs. De scholen van de verschillende besturen liggen geografisch gezien in verschillende regio's. De basisscholen vallen onder de regio Twente, terwijl het VO (het Assink Lyceum) valt onder de regio Berkelland. Een van de uitgangspunten van passend onderwijs is onderwijs en zorg zo thuisnabij mogelijk in te richten. Dat betekent voor Haaksbergen dat mogelijke grensproblematieken in kaart worden gebracht en omgebogen tot grensoverschrijdende mogelijkheden in het belang van kind en ouders. Er is een onderzoeksgroep ingericht bestaande uit vertegenwoordigers van de

verschillende schoolbesturen en gemeente Haaksbergen. Organisaties als BJJ Overijssel en speciaal onderwijs worden, op basis van hun specifieke expertise, hun huidige rol binnen onze organisatie en hun toekomstige rol binnen de vormgeving van passend onderwijs, betrokken bij dit project. Ouders worden, als ervaringsdeskundige, betrokken bij het onderzoek binnen dit project. In december heeft de Stuurgroep Passend Onderwijs Twente de subsidie toegekend aan de SOH. In januari is er gestart met de uitvoering van de opdracht. Bij de uitvoering zijn naast het SWV 802 in de persoon van Henny Wantia en Gerie Oonk, het SWV VO Berkelland in de persoon van Marian Bolster, betrokken.

De opdracht aan de uitvoerders luidt:

Formuleer een advies richting besturen (SOH, gemeente Haaksbergen) betreffende een meerjaren strategisch beleid t.a.v. passend onderwijs Haaksbergen in regionaal grensoverschrijdend perspectief met als doel het invullen van een palet van zorg en onderwijs dat continuïteit en koppeling daarvan waarborgt en dat voldoet aan de doelstellingen van passend onderwijs. Hierbij worden alle geledingen ingeschakeld die betrokken zijn bij de inrichting van passend onderwijs en het daaraan gekoppelde onderwijs/zorgcontinuüm. Daarbij is bijzondere aandacht voor de positionering en betrokkenheid van ouders en leerkrachten/docenten. ■

■ **Zorgadviesteam VO Berkelland en Zorgadviesteam Lochem van start**

Het ZAT VO Berkelland is nu een jaar van start en het ZAT Lochem is in januari 2009 gestart.

Het ZAT is een multidisciplinair team dat de school ondersteunt bij het vroegtijdig signaleren en oplossen van problemen bij leerlingen. Het ZAT is daarbij onderdeel van een bredere infrastructuur betreffende hulp en zorg voor kinderen, jongeren en jong-volwassenen. Het ZAT wordt door de school benut als netwerk van bi- en multilaterale contacten en als casusoverleg, en wordt ingeschakeld wanneer de schoolinterne lichtere interventies bij problemen van en met leerlingen niet toereikend blijken.

Doel van een ZAT:

Kinderen, waarbij op school problemen gesignaleerd worden, en

hun ouders vroegtijdig, snel, effectief en samenhangend zorg bieden door het lokale aanbod dicht rond de school te organiseren.

- Vraaggericht
- Effectief
- Efficiënt

Taken ZAT:

- Preventie en vroegsignalering
- Advies en consultatie voor ouders, jongeren en school
- Screening / vraagverheldering
- Aanvullend onderzoek / diagnostiek
- Licht ambulante hulp bieden
- Voorbereiding indicatiestelling en afstemming indicatiestelling REC - BJJ
- Toeleiding naar overige lokale voorzieningen of jeugdzorg
- Voorbereiden van gecombineerde onderwijs- zorgprogramma's
- Afstemming / coördinatie van zorg

Het ZAT VO Berkelland heeft het afgelopen jaar 24 casussen behandeld met verschillende problematiek. De scholen voor VO weten steeds beter de weg te vinden naar het ZAT. Er is een nieuw aanmeldingsformulier ontwikkeld dat die info geeft die we nodig hebben in het ZAT.

De deelnemers geven in een inmiddels gehouden evaluatie het ZAT VO ruim een 7 en zijn op dit moment tevreden, maar er is nog kwaliteitsverbetering mogelijk. Aandachtspunten zijn: eerder signaleren op de scholen en eerder doorsluizen naar het ZAT voor advies en ondersteuning.

Tijdig inbrengen van leerlingen voorkomt escalatie en zo kan het ZAT ook daadwerkelijk iets betekenen voor leerling, ouders en school. ■

■ **Convenant Ketenunit Zorg en Veiligheid**

Op 17 december is in het gemeentehuis van Haaksbergen het convenant voor de samenwerking in de 'Ketenunit Zorg en Veiligheid Haaksbergen' getekend.

Uit evaluatie van de vangnetstructuur (12-, 12+ en 18+) eind 2007 is gebleken dat in de gemeente Haaksbergen de kwaliteit van gemaakte afspraken met ketenpartners justitie, onderwijs, zorg-, hulp- en dienstverlening bij multiproblematiek ontoereikend is voor effectieve zorgcoördinatie.

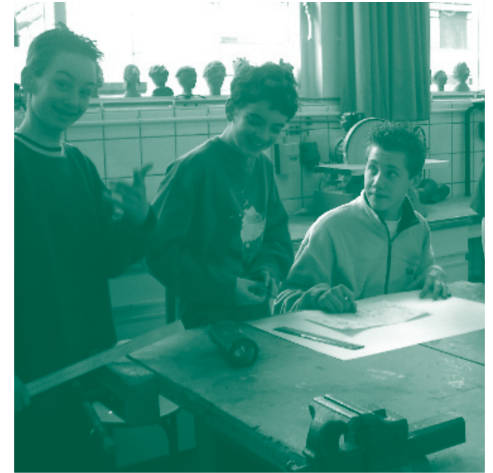
Er was een dringende noodzaak om werkprocessen en afspraken rondom multiproblematiek beter op elkaar af te stemmen en om vroegsignalering te verbeteren en te verstevigen. Belangrijkste uitgangspunt daarbij was dat inwoners van de gemeente Haaksbergen met problemen het verdienen om goed geholpen te worden.

Voor de gemeente was dat aanleiding om over te gaan tot ontwikkeling

van de Ketenunit Zorg en Veiligheid, die in de plaats komt van de vangnetstructuur.

Doel van de Ketenunit Zorg en Veiligheid:

- Efficiënte en effectieve samenwerking rond multiproblematiek van cliënt –systemen vastgelegd in een Plan van Aanpak, met afspraken, verantwoordelijkheden en termijnen.
- Voorkomen van versnippering.
- Regievoering over multiproblematiek door de gemeente.



Deze ontwikkeling hangt nauw samen met de ontwikkeling van het Centrum voor Jeugd en Gezin (CJG), de ontwikkeling van Passend Onderwijs, de inrichting van ZorgAdviesTeams (ZAT's) op schoolniveau en de uitvoering van de Wet Maatschappelijke Ondersteuning (WMO). ■

■ **Eerste toetsronde aanmelding Iwoo/pro leerlingen**



Op donderdag 29 januari heeft de eerste toetsronde voor aanmelding leerlingen Iwoo-pro plaatsgevonden.

Er hebben binnen ons SWV VO Berkelland 115 leerlingen uit groep 8, vanuit de diverse basisscholen, meegedaan. De VO scholen zijn hier erg blij mee omdat ze nu de tijd hebben om een goed advies te geven naar de ouders. In maart a.s. vindt de rapportage door het testbureau plaats en daarna buigt de PCL van het SWV Berkelland zich over de bevindingen. Daarna komt het advies naar ouders en basisscholen.

Er is nog een tweede toetsronde en wel op dinsdag 7 april 2009. Die is voor die leerlingen die in de eerste ronde niet konden deelnemen wegens ziekte of omdat ze nog niet bekend waren.

Onderwijskundige rapporten moeten voor 13 maart binnen zijn. Voor meer info en het onderwijskundige rapport ga naar de website: www.swv-berkelland.nl ■

■ Dyslexie PO - VO

In de werkgroep dyslexie PO - VO staat steeds de vraag centraal hoe de overgang van de basisschool naar het voortgezet onderwijs voor leerlingen met ernstige lees- en spellingsproblemen en dyslexie en hun ouders zo goed mogelijk kan verlopen. Het gaat erom dat de leerling terecht komt op een school voor voortgezet onderwijs waar aandacht is voor verschillen tussen leerlingen en waar de dyslectische leerling voldoende kansen krijgt om zich optimaal te ontwikkelen. Een goede overgang vraagt daarom een zorgvuldige werkwijze van basisscholen en scholen voor voortgezet onderwijs en samenwerking en afstemming tussen beide schooltypen.

Bij de overdracht is het belangrijk dat:

- De basisschool leerlingen met lees- en spellingsproblemen en dyslexie in groep 7 en 8 voorbereidt op de overstap naar het voortgezet onderwijs. De basisschool uitgebreide en relevante informatie op een toegankelijke wijze doorgeeft.
- Het voortgezet onderwijs deze informatie omzet in een begeleidingstraject waarbij de handelingsplanning past bij de werkwijze van de VO-school.
- Het voortgezet onderwijs zo snel mogelijk start met de begeleiding van de leerling, voordat er mogelijke negatieve faalangst ontstaat of anderszins motivatieproblematiek.

Basisscholen en scholen voor voortgezet onderwijs hebben hun eigen werkwijze met betrekking tot het begeleiden van leerlingen met ernstige lees- en spellingsproblemen en dyslexie. In de praktijk blijken deze werkwijzen echter niet altijd even goed op elkaar aan te sluiten. Voor de leerlingen en hun ouders in de eerste plaats, maar ook voor de betrokken leraren en begeleiders op de scholen, leidt dit regelmatig tot onduidelijkheid en inefficiëntie, maar soms ook tot onbegrip en irritatie. In gesprek blijven met elkaar en

een goede overdracht zijn hierbij wenselijk. Het WSNS Berkeldal (PO) en de werkgroep dyslexie PO - VO hebben de procedure in goed overleg afgestemd. Die ziet er m.i.v. januari 2009 als volgt uit:

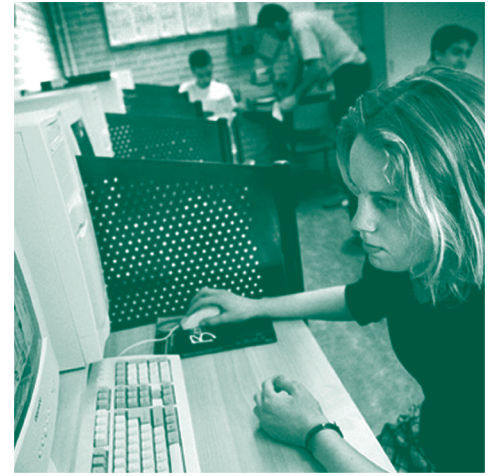
Procedure toekenning diagnose dyslexie per 01-01-2009

In verband met de nieuwe landelijke ontwikkelingen rondom de vergoeding van dyslexie per 01-01-'09 is door de projectgroep dyslexie van samenwerkingsverband Berkeldal i.s.m. de IJsselgroep, de procedure "toekenning diagnose dyslexie" beschreven.

In die procedure wordt ook veel aandacht besteed aan het belang van een goed leesdossier, als startdocument, om voor mogelijke vergoeding van de behandeling van dyslexie in aanmerking te komen.

De projectgroep dyslexie van samenwerkingsverband Berkeldal heeft op basis van de nieuwe wet en regelgeving, i.s.m. de IJsselgroep, de procedure voor toekenning diagnose dyslexie vastgesteld uitgaand o.a. van:

- Uitgangspunt is 1-zorgroute en HGPD (handelingsgericht pedagogisch didactisch)
- Samenstellen goed leesdossier door de school (waaronder



onderkende/verklarende diagnose)

- Schoolbegeleider/collegiaal consulent kijkt, met IB-er, naar leesdossier m.b.t. het gevolgde traject en volledigheid van het leesdossier (in stap 4 van 1-zorgroute)
- Kort aanvullend onderzoek voor de indicerende diagnose (door orthopedagoog)
- SWV Berkeldal voert een laatste controle van het leesdossier uit en zorgt voor de overdracht van de dossiers naar de IJsselgroep
- Samenwerking met IJsselgroep (analyse dossier, indiceren en toekennen diagnose door GZ-psycholoog)

Daarnaast is op basis van alle ervaringen het leesdossier verbeterd en vereenvoudigd.

Alle leesdossiers met of zonder dyslexieverklaring gaan medio juni naar het vervolgonderwijs, zodat dit alle informatie heeft m.b.t. de dyslectische leerlingen en zo in het begin van het schooljaar al kan starten met een handelingsplan, zodat er een doorgaande lijn ontstaat in het belang van de leerling.

Centraal aanspreekpunt dyslexie WSNS Berkeldal:

Lidy Ensing

email: ljm.ensing-tuink@xs4all.nl

mobiel: 06-24167809 ■

■ Scholing autisme in de klas

Binnenkort start het SWV Berkelland met een cursus “omgaan met autisme in de klas” voor VO-docenten.

Tijdens 3 scholingsmiddagen, uitgevoerd door het Steunpunt Autismen Achterhoek en Twente, krijgen docenten de basiscursus aangeboden.

De basiscursus *Leerlingen met autisme in het voortgezet onderwijs* heeft tot doel dat docenten, mentoren en zorgcoördinatoren in het voortgezet onderwijs:

- inzicht in en begrip hebben van het gedrag, denken en voelen van een leerling met autisme;
- inzicht in en begrip hebben van de specifieke onderwijsbehoeften van een leerling met autisme; daarbij gaat het zowel om de (pedagogische) ondersteuningsbehoeften als om de (didactische) instructiebehoeften van leerlingen met autisme;
- leren omgaan met de specifieke onderwijsbehoeften van een

leerling met autisme op school en in de klas;

- reflecteren op hun eigen aanpak en begeleiding van een leerling met autisme;
- ervaringen, suggesties en good practice collegiaal met elkaar uitwisselen.

In deze basiscursus staat het handelen van de docent en mentor van een leerling met autisme centraal.

Tevens is van belang dat de zorgcoördinator nadenkt hoe het onderwijs en de zorg aan een leerling met autisme op school het beste ingericht kan worden: “Hoe ziet een autisme vriendelijke school eruit?” ■

Data van de cursus

Cursus Groep 1:

maandag 9 februari
maandag 2 maart en
maandag 16 maart

Cursus Groep 2:

maandag 20 april
maandag 11 mei en
maandag 25 mei

Tijdstip: van 15.30 - 20.00 uur

Locatie: het White House (ambulante dienst sotog) te Borculo.

■ Belangrijke data van februari t/m juni 2009

PCL vergaderingen	ZAT besprekingen	Beleidsadviesgroep-SWV	Bestuur SWV
Maandag 13.15 uur – 15.15 uur in Ons Huis MaxX Praktijkschool te Neede	Donderdag van 13.30 uur – 16.00 uur in de Praktijkhal MaxX te Neede	Donderdag van 8.30 uur – 10.30 uur in de Praktijkhal MaxX te Neede	Donderdag van 9.00 – 11.00 uur, wisselende locaties
09-02-09			
23-02-09	26-02-09		
09-03-09	26-03-09	05-03-09	12-03-09
06-04-09			
20-04-09	23-04-09	23-04-09	
11-05-09	28-05-09		
08-06-09		04-06-09	
22-06-09	25-06-09		18-06-09

■ Zorgplan

Binnen het SWV is een onderzoek gestart naar mogelijkheden voor kwaliteitsverbetering van de leerlingenzorg op de scholen van het Samenwerkingsverband 'Berkelland'. We hopen uit de uitkomsten conclusies te trekken over de huidige situatie en elementen te verzamelen voor het zorg/koersplan voor de komende 4 jaar.

Uitgangspunten

Voor dit onderzoek gelden de volgende uitgangspunten:

1. Onder het primaire proces op school verstaan we 'het verzorgen van onderwijs aan en het begeleiden van leerlingen'.
2. Kwaliteit van onderwijs en leerlingbegeleiding wordt zichtbaar in de interactie tussen docent en leerling.
3. Kwaliteitsverbetering van onderwijs en leerlingbegeleiding dient zich te richten op de interactie tussen docent en leerling en slaagt alleen als docenten en leerlingen dat willen (kunnen en durven)!

Opzet van het onderzoek

Het onderzoek kent de volgende fasering:

1. *Introductie van het onderzoek* op de deelnemende scholen door de opdrachtgever: waarom, wat en hoe;
2. *Dataverzameling*: per school wordt door de onderscheiden respondenten (directie, teamleiders, zorgcoördinatoren) het 'zelfevaluatiekader' ingevuld;
3. *Analyse en betekenisgeving op schoolniveau*: de resultaten van het onderzoek worden in zogenoemde 'consentgesprekken' door de respondenten van betekenis voorzien:
 - a. Herkenbaarheid;
 - b. Opvallende punten;
 - c. Verbeteracties;
 - d. Opstellen ontwikkelagenda (verbeterplan).
4. *Betekenisgeving op het niveau van het samenwerkingsverband*: de resultaten van de consentgesprekken op schoolniveau worden besproken op het niveau van het samenwerkingsverband en vertaald naar eventuele implicaties.
5. *Implementatie van de verbeterplannen*.

Organisatie

De vragenlijsten zijn voor de kerstvakantie ingevuld. De consentgesprekken vinden plaats in januari en februari met de VO scholen maar ook op het niveau van het SWV. De rapportages op schoolniveau zijn gereed in maart. De rapportage op het niveau van het samenwerkingsverband zorg/koersplan is klaar voor de zomervakantie.

De coördinatie is in handen van de coördinator van het samenwerkingsverband, mw. Marian Bolster. ■

■ Bijeenkomsten

- **12-02-09**
Consent gesprekken bij MaxX Neede en bij Assink Lyceum loactie Neede
- **26-02-09**
Gesprek met PCL en Beleidsadviesgroep mbt de 0 meting , locatie Staring Lochem

■ Vakanties

- **Voorjaar:** 16-02 t/m 20-02
- **Pasen:** 12 en 13 april
- **Meivakantie:** 27-04 t/m 8-05
- **Pinksteren:** 31 mei en 1 juni



■ Websites in het kader van passend onderwijs en zat's

www.schoolaanzet.nl
www.passendsamenwerken.nl
www.passendonderwijs.nl
www.ipao.nl
www.zat.nl
www.nji.nl
www.zat.nl